

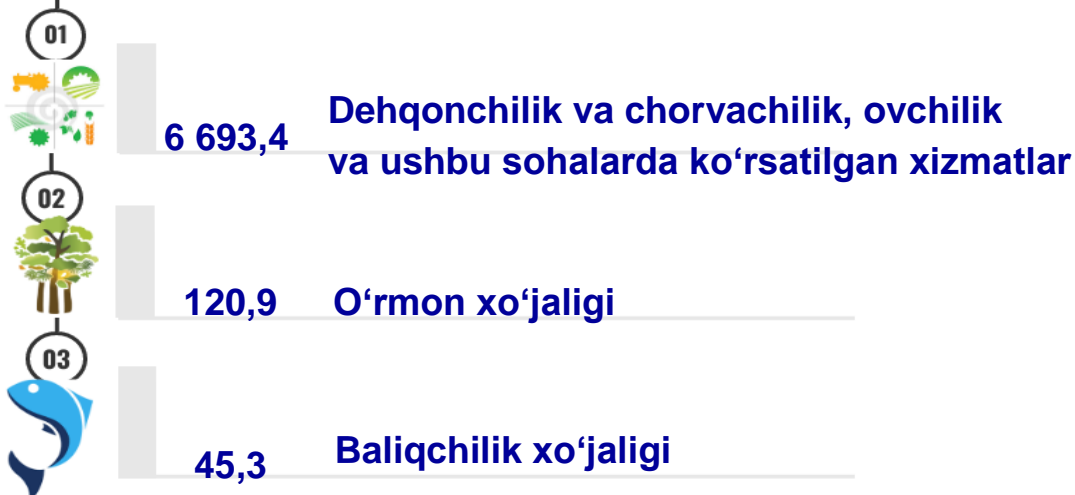
2021– yilning yanvar–iyun oylarida Jizzax viloyatining qishloq, oʻrmon va baliqchilik xoʻjaligi

Dastlabki ma'lumotlarga koʻra, 2021– yilning yanvar–iyun oylarida qishloq, oʻrmon va baliqchilik xoʻjaligi mahsulot (xizmat) larining umumiy hajmi 6 859,6 mlrd. soʻmni yoki 2020– yilning mos davriga nisbatan 100,8 % ni, shu jumladan, dehqonchilik va chorvachilik, ovchilik va ushbu sohalarda koʻrsatilgan xizmatlar – 6 693,4 mlrd. soʻmni (100,6 %), oʻrmon xoʻjaligi – 120,9 mlrd. soʻmni (101,3 %), baliqchilik xoʻjaligi – 45,3 mlrd. soʻmni (120,6 %) tashkil qildi. Respublika qishloq, oʻrmon va baliqchilik xoʻjaligi tarkibida Jizzax viloyatining ulushi 5,9 % ni tashkil etdi.

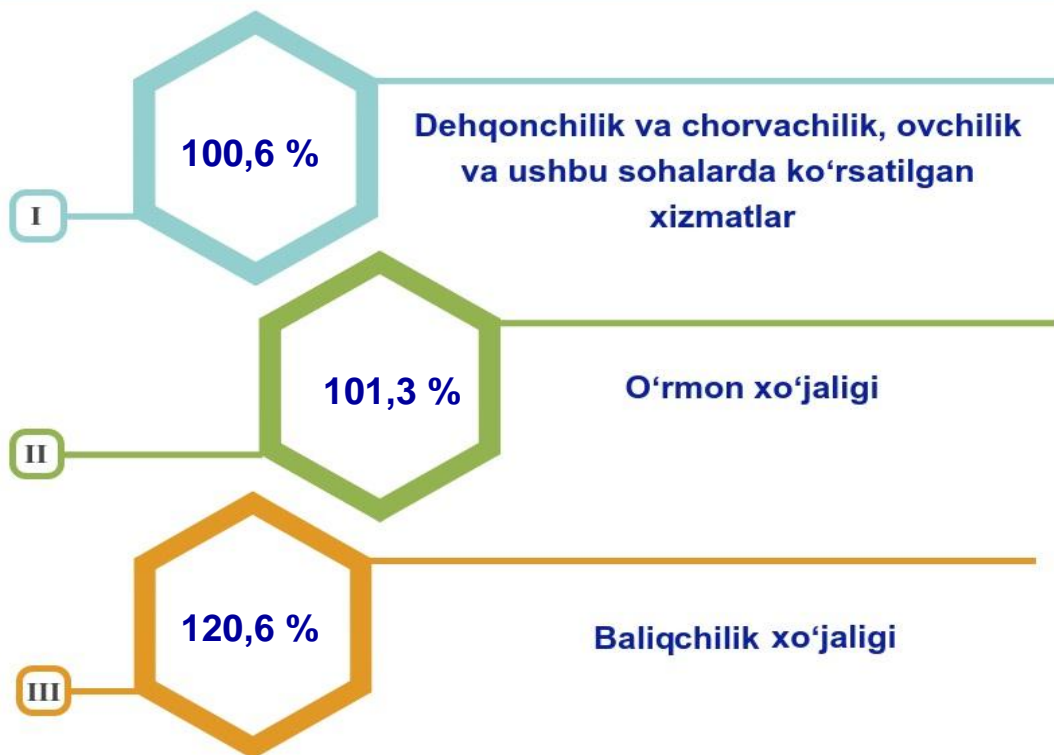


6 859,6

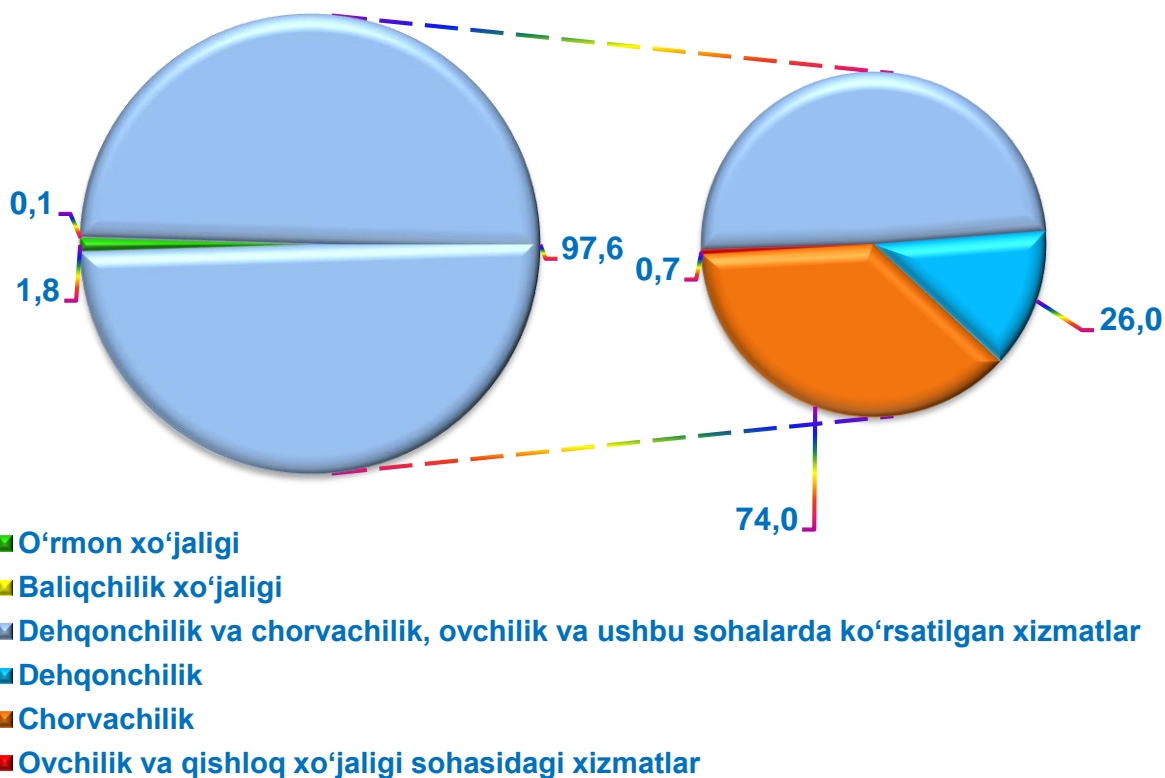
Jizzax viloyati boʻyicha qishloq, oʻrmon va baliqchilik xoʻjaligi mahsulot (xizmat)larining hajmi, mlrd. soʻm



Qishloq, o‘rmon va baliqchilik xo‘jaligi mahsulot (xizmat)lar hajmining o‘shish sur‘ati

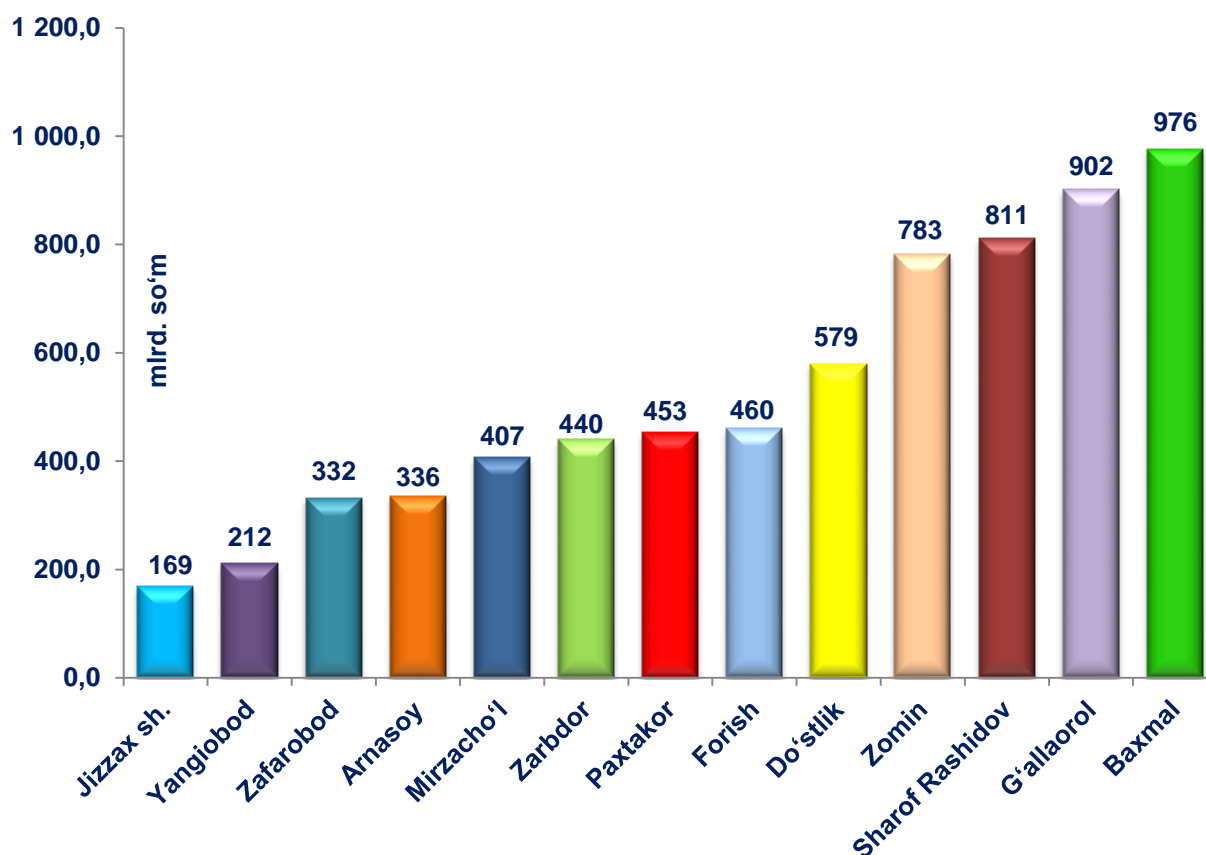


Qishloq, o‘rmon va baliqchilik xo‘jaligi mahsulot(xizmat)lari umumiy hajmining taqsimlanishi (%)



2021–yilning yanvar–iyun yakunlariga ko‘ra, qishloq, o‘rmon va baliqchilik xo‘jaligi mahsulot (xizmat)lar umumiy hajmining 97,6 % i – dehqonchilik va chorvachilik, ovchilik va ushbu sohalarda ko‘rsatilgan xizmatlar, 1,8 % i – o‘rmon xo‘jaligi, 0,1 % i – baliqchilik xo‘jaligi hissasiga to‘g‘ri keladi.

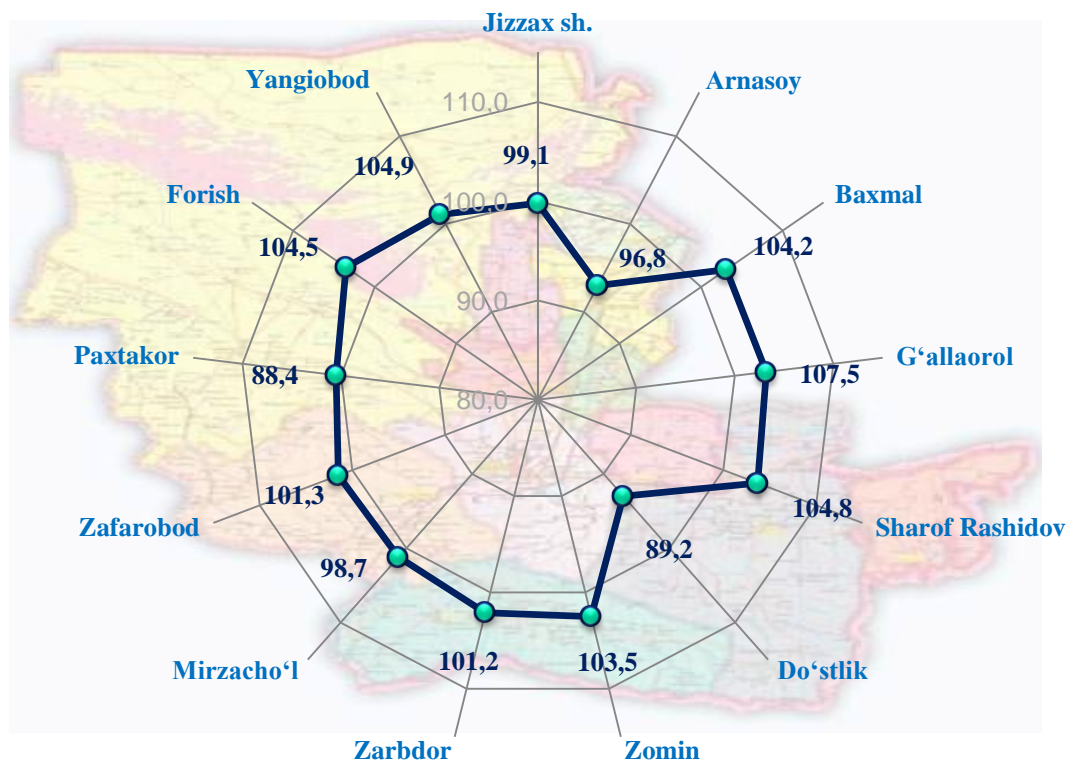
Shahar va tumanlar kesimida qishloq, o‘rmon va baliqchilik xo‘jaligi mahsulot (xizmat)larining hajmi



2021–yilning yanvar–iyun oylarida, shahar va tumanlar kesimida qishloq, o‘rmon va baliqchilik xo‘jaligi mahsulot (xizmat)larining eng yuqori hajmi Baxmal (976,1 mlrd. so‘m) va G‘allaorol (902,1 mlrd. so‘m) tumanlariga qayd etildi. Aksincha kam hajmga ega hududlarga Jizzax shahri (169,3 mlrd. so‘m), Yangiobod tumani (211,6 mlrd. so‘m) va Zafarobod tumani (332,0 mlrd. so‘m) keltirib o‘tish mumkin.

Viloyat ko‘rsatkichidan (100,8 %) yuqori o‘shish sur‘atlari G‘allaorol (107,5 %), Yangiobod (104,9 %), Sh.Rashidov (104,8 %), Forish (104,5 %), Baxmal (104,2 %), Zomin (103,5 %), Zafarobod (101,3 %), Zarbdor (101,2 %), tumanlarida kuzatildi. Jizzax shahri (99,1 %), Mirzacho‘l tumani (98,7 %), Do‘stlik tumani (89,2 %) va Paxtakor tumanlarida (88,4 %) esa aksincha o‘shish sur‘atlari pastligi kuzatildi.

Hududlar bo'yicha qishloq, o'rmon va baliqchilik xo'jaligi mahsulot (xizmat)larining o'sish sur'ati

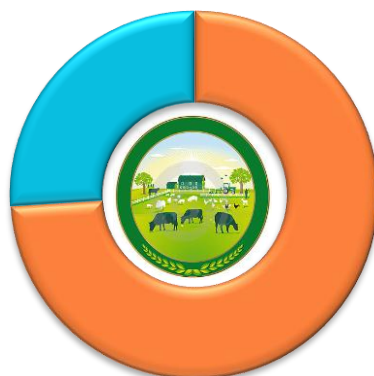


Qishloq xo'jaligi mahsulotlari

2021–yilning yanvar– iyun oylarida ishlab chiqarilgan qishloq xo'jaligi mahsulotlari hajmi 6 646,8 mlrd. so'mni yoki 2020– yilning mos davriga nisbatan 100,6 % ni, shu jumladan, dehqonchilik mahsulotlari – 1 726,4 mlrd. so'mni (93,2 %), chorvachilik mahsulotlari – 4 920,4 mlrd. so'mni (103,6 %) tashkil qildi.

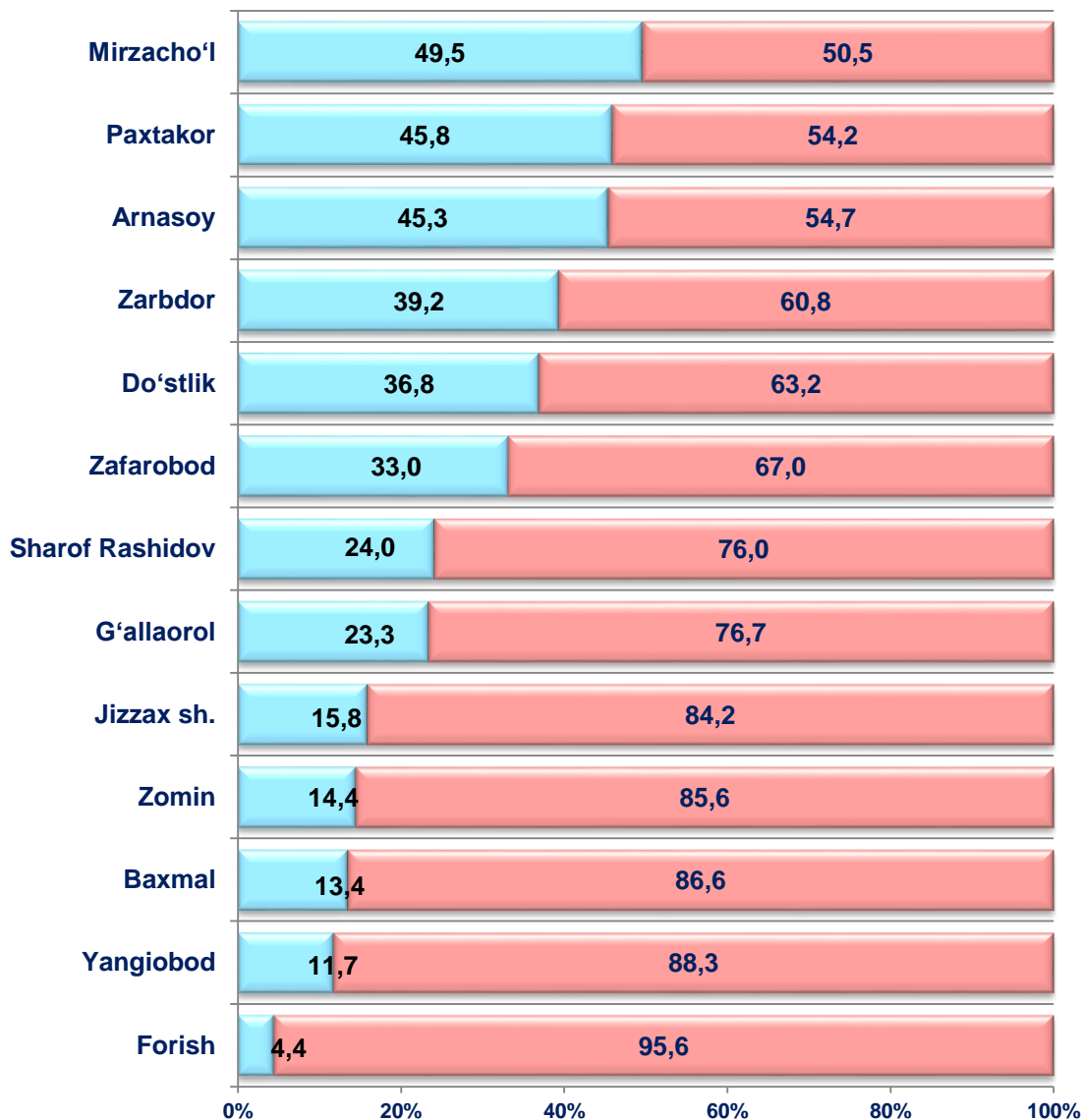
Qishloq xo'jaligi mahsulotlari ishlab chiqarish hajmida dehqonchilik va chorvachilik mahsulotlarining ulushi

26,0 %
Dehqonchilik
mahsulotlari



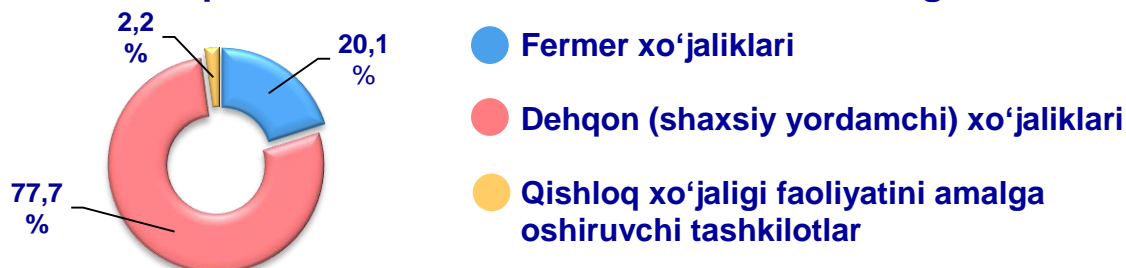
74,0 %
Chorvachilik
mahsulotlari

Ishlab chiqarilgan qishloq xo'jaligi mahsulotlari hajmining hududlar kesimida taqsimlanishi (%)



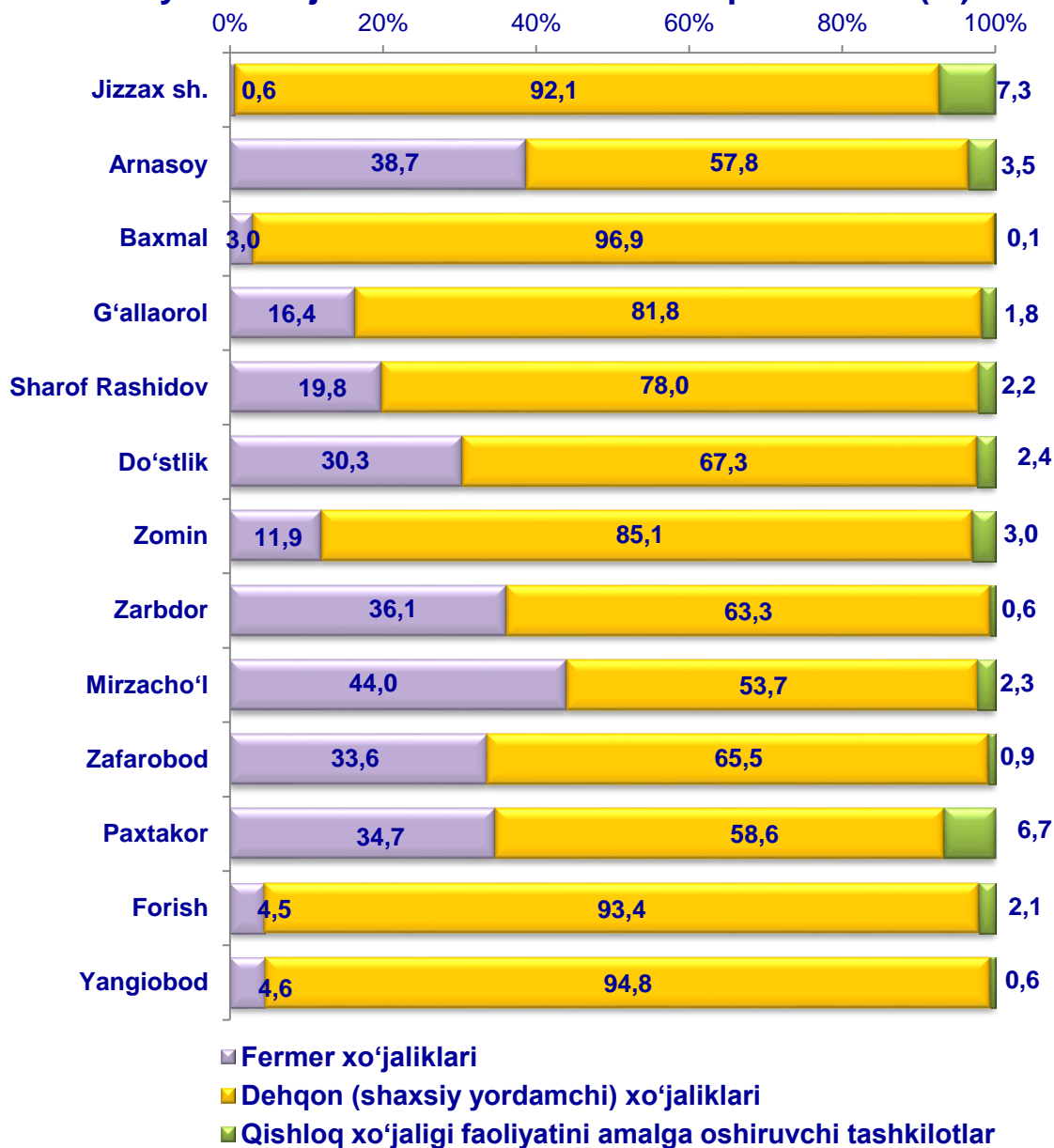
■ Dehqonchilik mahsulotlari ■ Chorvachilik mahsulotlari

Qishloq xo'jaligi mahsulotlari ishlab chiqarish hajmida dehqonchilik va chorvachilik mahsulotlarining ulushi



Xo'jalik toifalari bo'yicha tahlillar, qishloq xo'jaligi mahsulotlari umumiy hajmining 77,7 % i – dehqon (shaxsiy yordamchi) xo'jaliklariga, 20,1 % i – fermer xo'jaliklariga, 2,2 % i – qishloq xo'jaligi faoliyatini amalga oshiruvchi tashkilotlarga to'g'ri kelishini ko'rsatmoqda.

Ishlab chiqarilgan qishloq xo'jaligi mahsulotlarining hududlar bo'yicha xo'jalik toifalari kesimida taqsimlanishi (%)



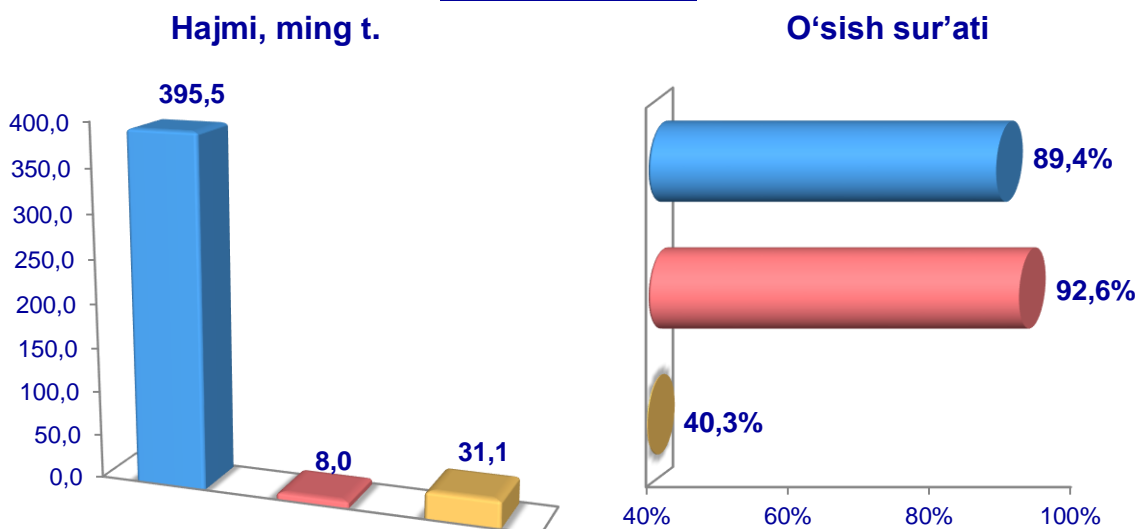
2021-yilning yanvar– iyun oylari yakuniga ko'ra yetishtirilgan qishloq xo'jaligi mahsulotlari tarkibidagi fermer xo'jaliklarining ulushi bo'yicha eng yuqori ko'rsatkich Mirzacho'l tumanida (44,0 %), dehqon (shaxsiy yordamchi) xo'jaliklarining eng yuqori ulushi Baxmal tumanida (96,9 %), qishloq xo'jaligi faoliyatini amalga oshiruvchi tashkilotlarning eng yuqori ulushi Jizzax shahrida (7,3 %) qayd etildi.

Fermer xo'jaliklarining qishloq xo'jaligi mahsuloti tarkibidagi ulushi bo'yicha eng kam ko'rsatkich Jizzax shahrida (0,6 %), dehqon (shaxsiy yordamchi) xo'jaliklarining eng kam ulushi Mirzacho'l tumanida (53,7 %), qishloq xo'jaligi faoliyatini amalga oshiruvchi tashkilotlarning eng kam ulushi Baxmal tumanida (0,1 %) qayd etildi.

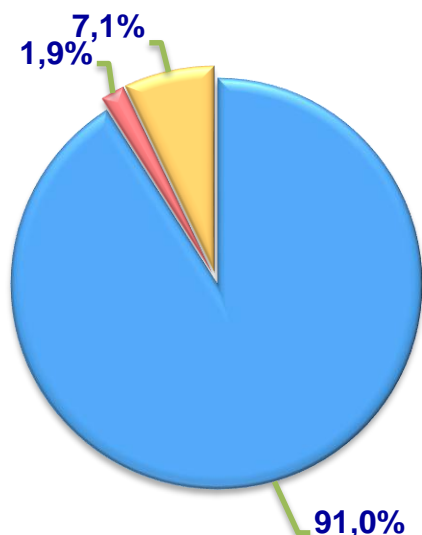
Dehqonchilik

2021–yilning yanvar– iyun oylarida yetishtirilgan dehqonchilik mahsulotlarining hajmi 1 726,4 mlrd. soʻmni yoki 2020–yilning mos davriga nisbatan 93,2 % ni tashkil etdi. Yetishtirilgan qishloq xoʻjaligi mahsulotlarining umumiy hajmida dehqonchilik mahsulotlarining ulushi 26,0 % ni tashkil qildi.

Donli ekinlar



Ishlab chiqarilgan mahsulotning xoʻjalik toifalari boʻyicha taqsimlanishi



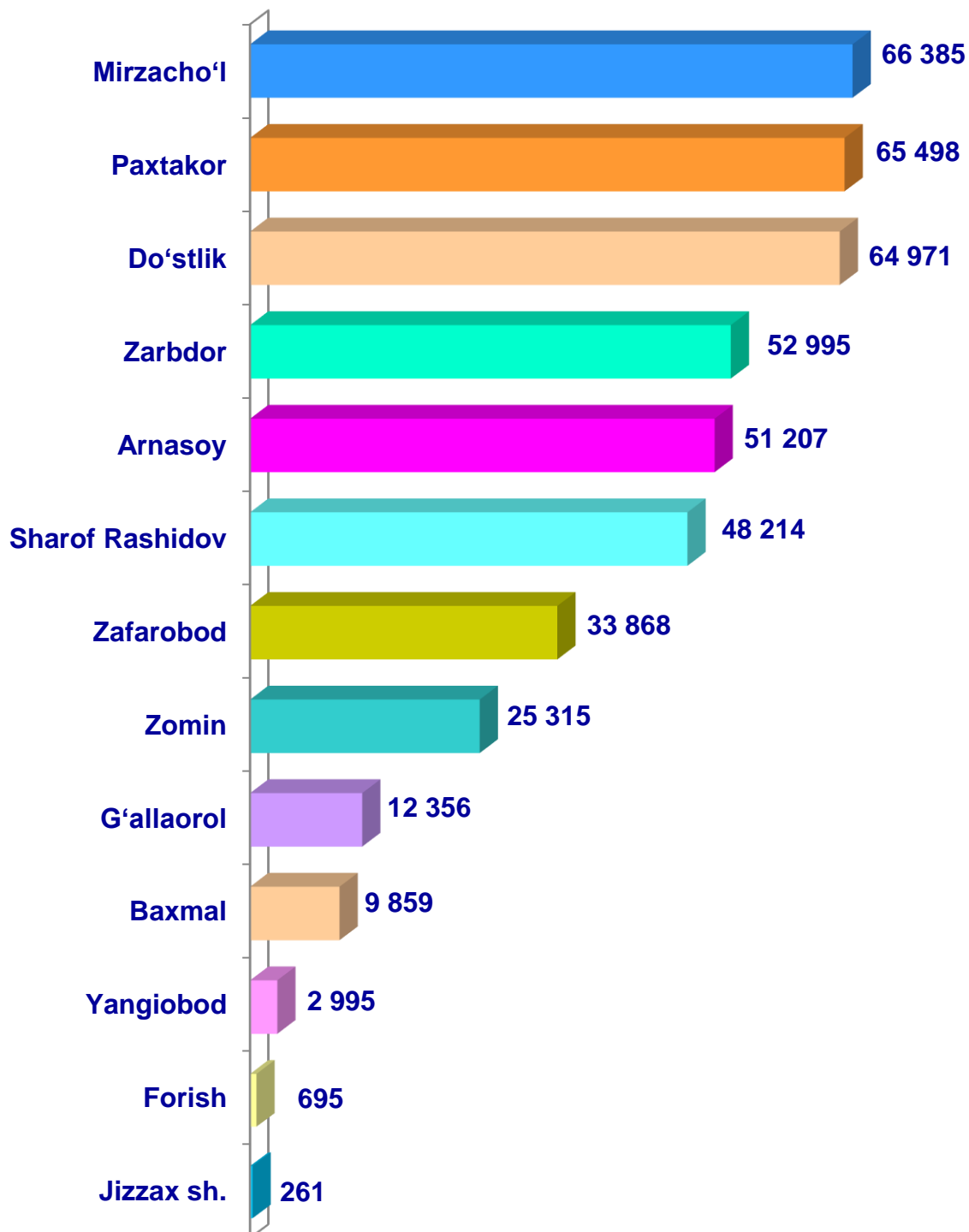
- Fermer xoʻjaliklari
- Dehqon (shaxsiy yordamchi) xoʻjaliklari
- Qishloq xoʻjaligi faoliyatini amalga oshiruvchi tashkilotlar



2021–yilning yanvar– iyun oylarida barcha toifadagi xoʻjaliklar tomonidan 434,6 ming t. donli ekinlar (2020–yilning yanvar– iyuniga nisbatan 17,7 % ga kam) ishlab chiqarildi. Jami don ishlab chiqarish koʻrsatkichlarini xoʻjaliklar toifalari boʻyicha tahlil qilinganda, don ishlab chiqarish umumiy hajmidan 91,0 % i fermer xoʻjaliklari hissasiga toʻgʻri kelishini koʻrsatmoqda.

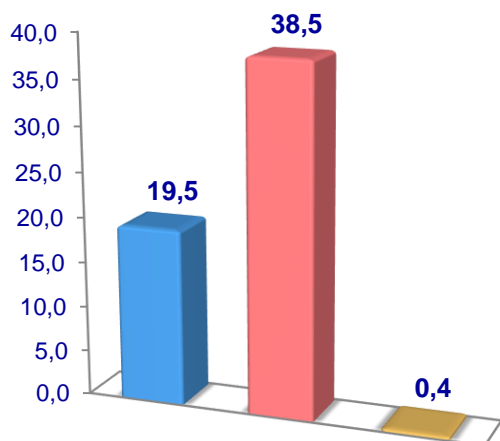


Jizzax viloyati bo'yicha donli ekinlar yetishtirish hajmi, tonna

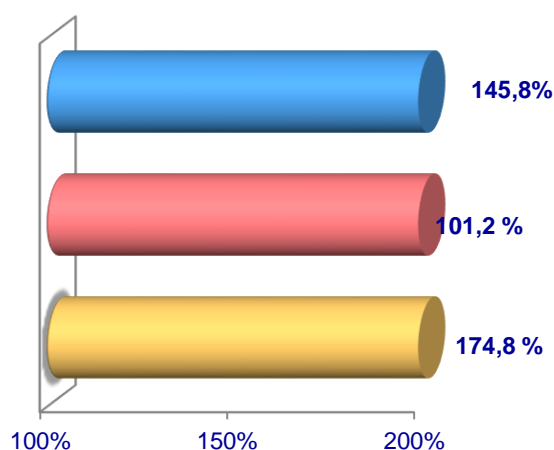


Sabzavotlar

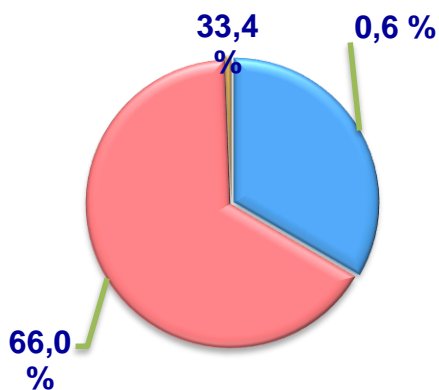
Hajmi, ming t.



O'sish sur'ati



Yetishtirilgan mahsulotning xo'jalik toifalari bo'yicha taqsimlanishi



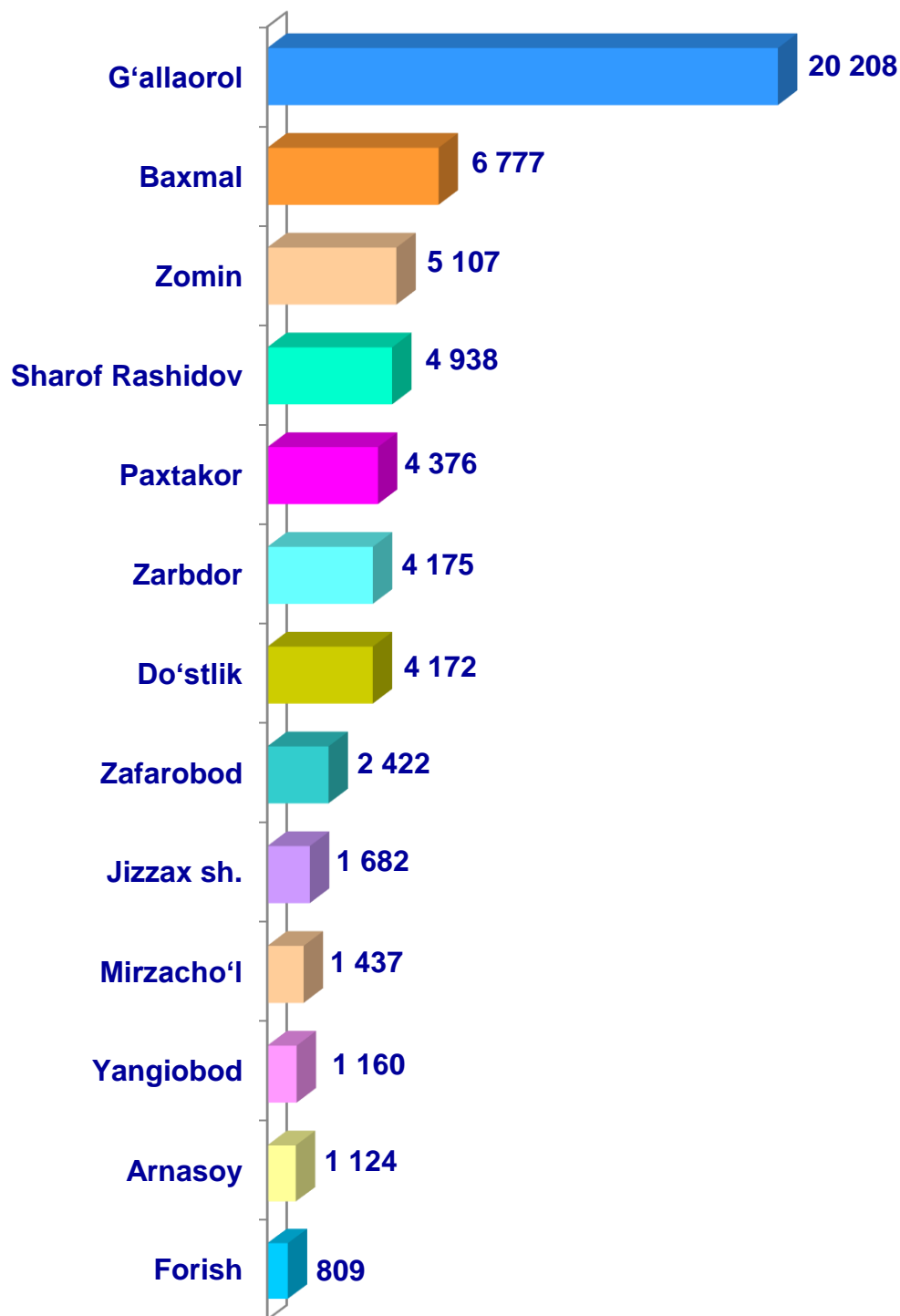
- Fermer xo'jaliklari
- Dehqon (shaxsiy yordamchi) xo'jaliklari
- Qishloq xo'jaligi faoliyatini amalga oshiruvchi tashkilotlar



2021–yilning yanvar– iyun oylarida barcha toifadagi xo'jaliklar tomonidan 58,4 ming t. sabzavotlar (2020–yilning yanvar– iyuniga nisbatan 13,0 % ga ko'p) yetishtirildi. Sabzavot yetishtirish ko'rsatkichlarini xo'jaliklar toifalari bo'yicha tahlil qilinganda, sabzavot yetishtirish umumiy hajmidan 66,0 % i dehqon (shaxsiy yordamchi) xo'jaliklari hissasiga to'g'ri kelishini ko'rsatmoqda.

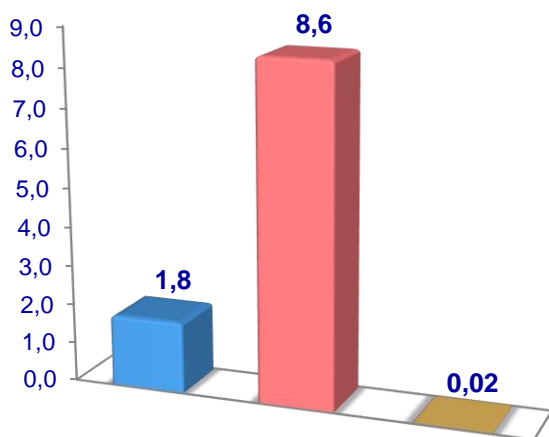


Jizzax viloyati bo'yicha sabzavotlar yetishtirish hajmi, tonna

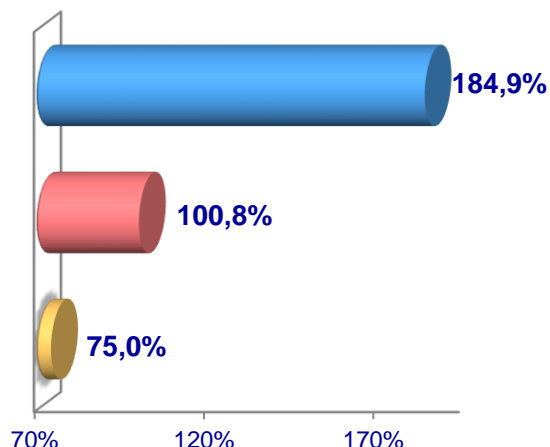


Kartoshka

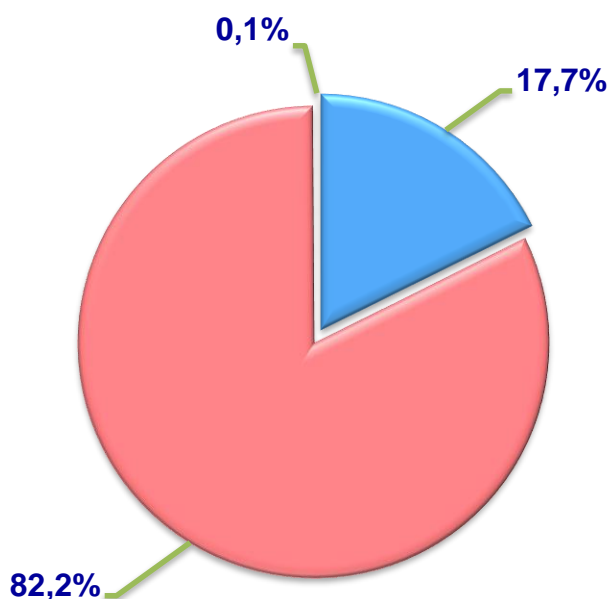
Hajmi, ming t.



O'sish sur'ati



**Ishlab chiqarilgan
mahsulotning xo'jalik toifalari
bo'yicha taqsimlanishi**



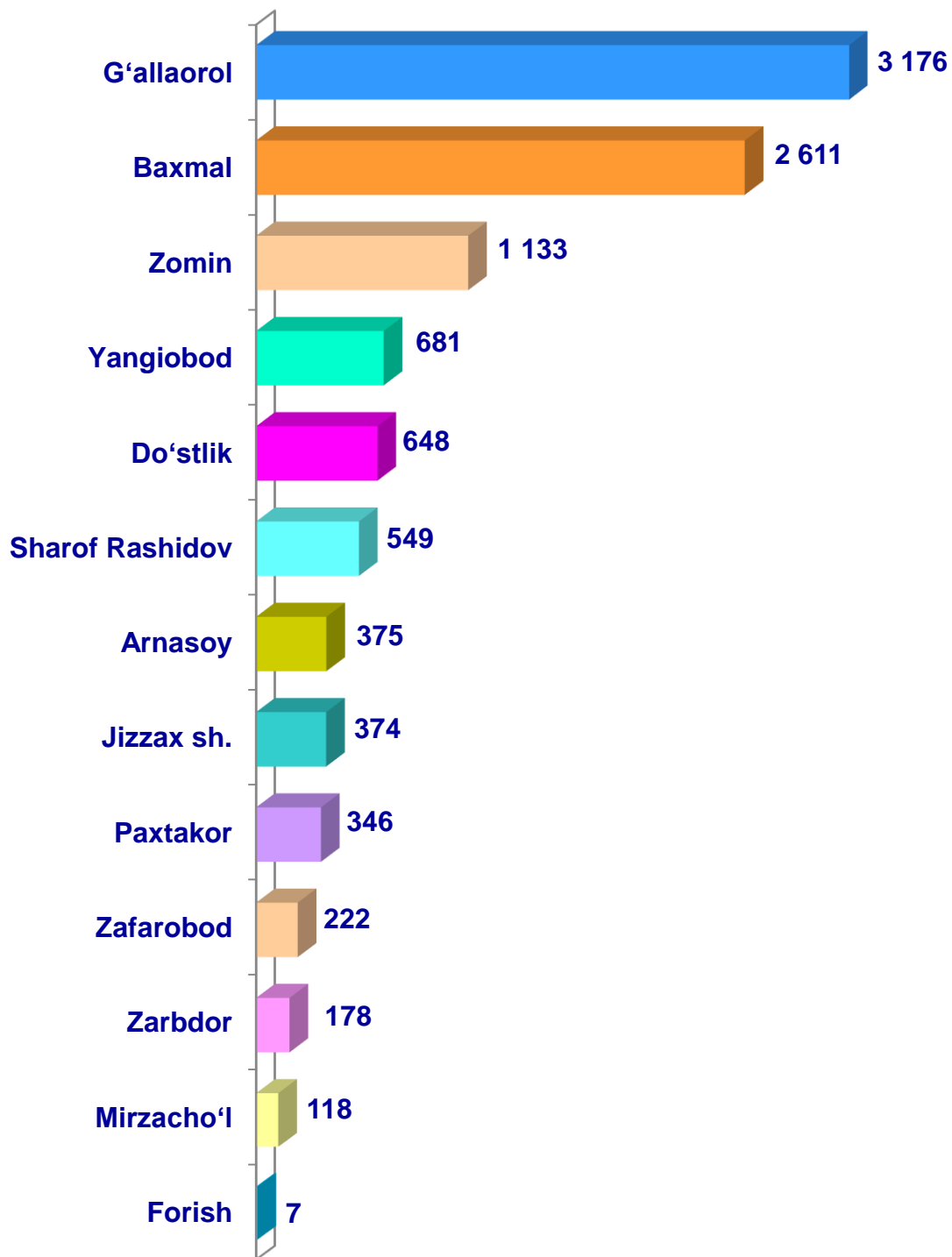
- **Fermer xo'jaliklari**
- **Dehqon (shaxsiy yordamchi) xo'jaliklari**
- **Qishloq xo'jaligi faoliyatini amalga oshiruvchi tashkilotlar**



2021– yilning yanvar– iyun oylarida barcha toifadagi xo'jaliklar tomonidan 10,4 ming t. kartoshka (2020– yilning yanvar – iyuniga nisbatan 9,5 % ga ko'p) ishlab chiqarildi. Kartoshka ishlab chiqarish ko'rsatkichlarini xo'jaliklar toifalari bo'yicha tahlil qilinganda, kartoshka ishlab chiqarish umumiy hajmidan 82,2 % i dehqon (shaxsiy yordamchi) xo'jaliklari hissasiga to'g'ri kelishini ko'rsatmoqda.

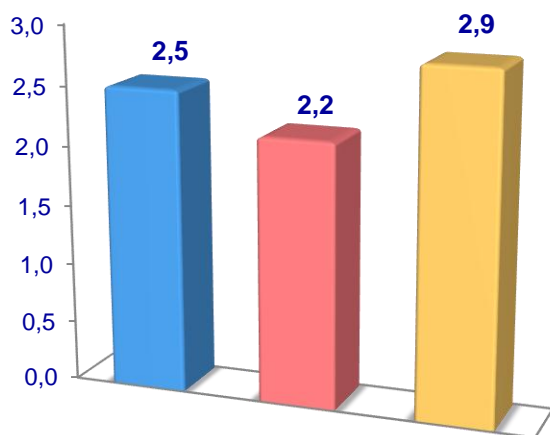


Jizzax viloyati bo'yicha kartoshka yetishtirish hajmi, tonna

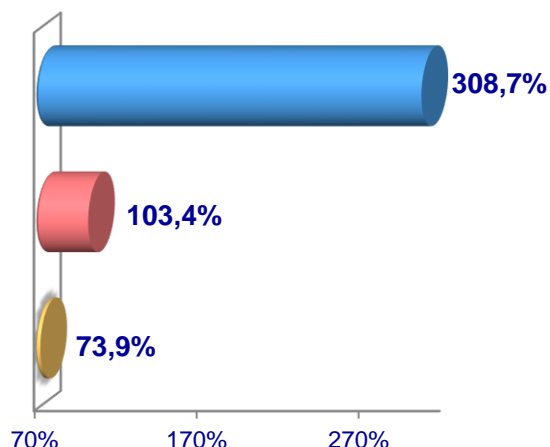


Poliz

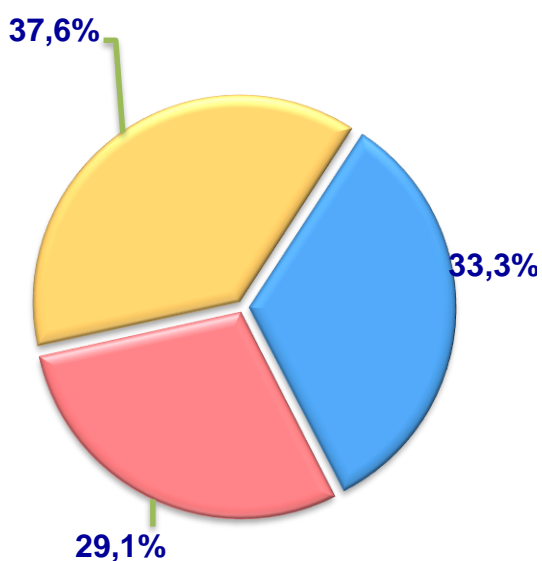
Hajmi, ming t.



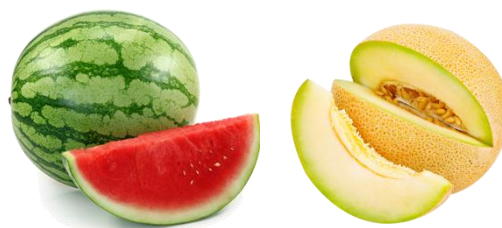
O'sish sur'ati



Ishlab chiqarilgan
mahsulotning xo'jalik toifalari
bo'yicha taqsimlanishi



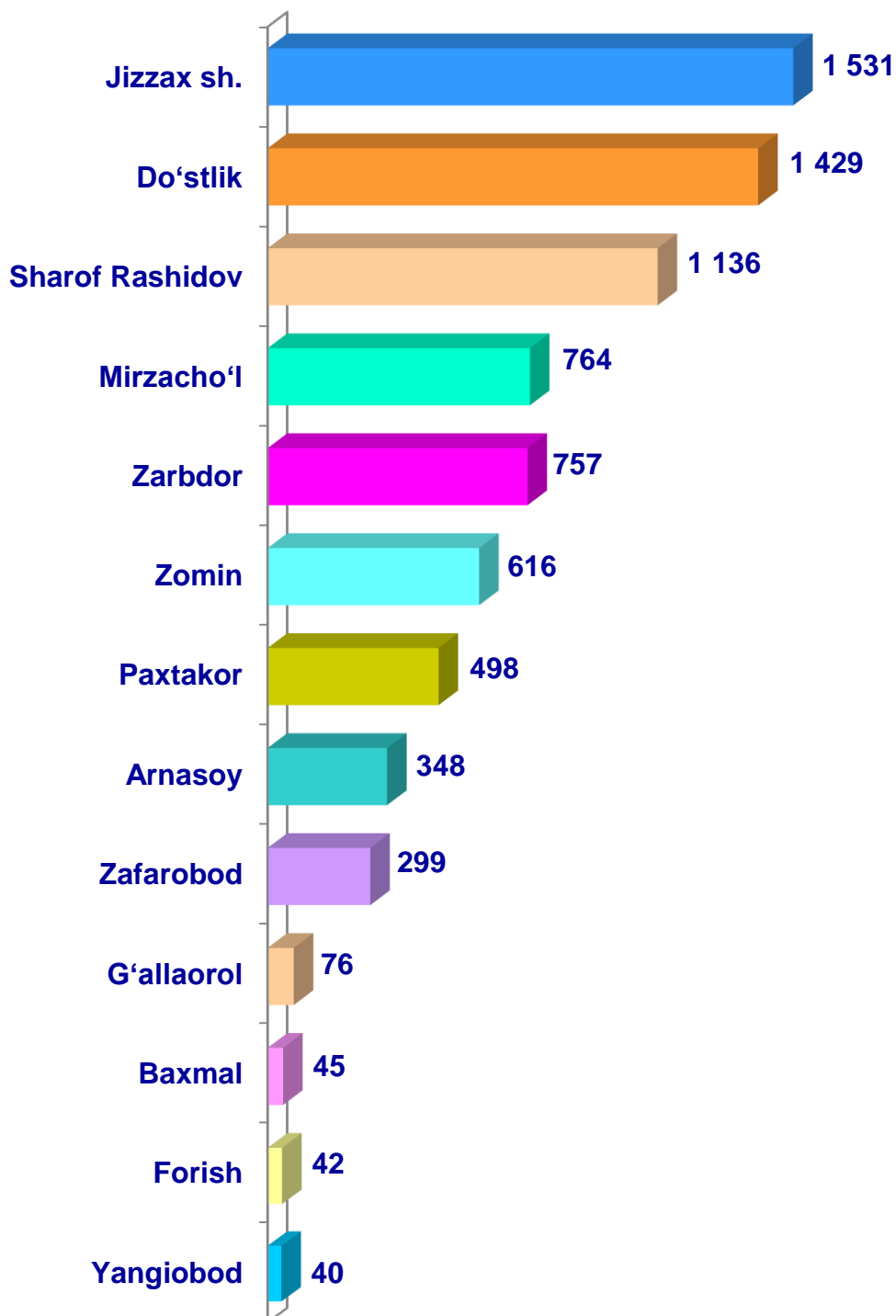
- Fermer xo'jaliklari
- Dehqon (shaxsiy yordamchi) xo'jaliklari
- Qishloq xo'jaligi faoliyatini amalga oshiruvchi tashkilotlar



2021– yilning yanvar– iyun oylarida barcha toifadagi xo'jaliklar tomonidan 7,6 ming t. poliz (2020– yilning yanvar – iyuniga nisbatan 11,3 % ga ko'p) ishlab chiqarildi. Poliz ishlab chiqarish ko'rsatkichlarini xo'jaliklar toifalari bo'yicha tahlil qilinganda, poliz ishlab chiqarish umumiy hajmidan 37,6 % i qishloq xo'jaligi faoliyatini amalga oshiruvchi tashkilotlari hissasiga to'g'ri kelishini ko'rsatmoqda.

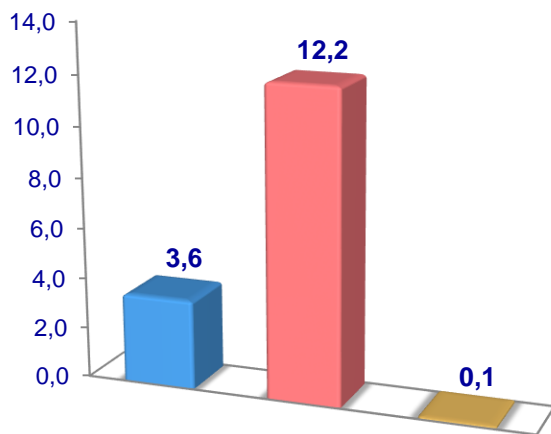


Jizzax viloyati bo'yicha poliz yetishtirish hajmi, tonna

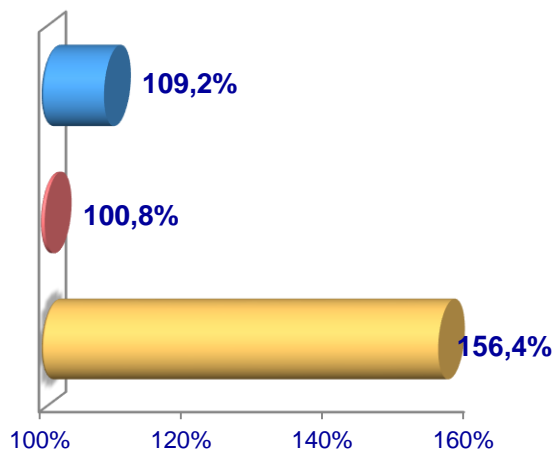


Meva va rezavorlar

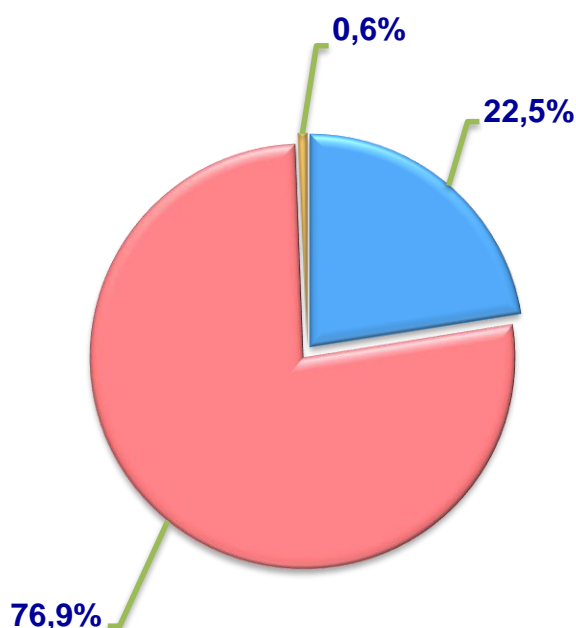
Hajmi, ming t.



O'sish sur'ati



Ishlab chiqarilgan
mahsulotning xo'jalik toifalari
bo'yicha taqsimlanishi



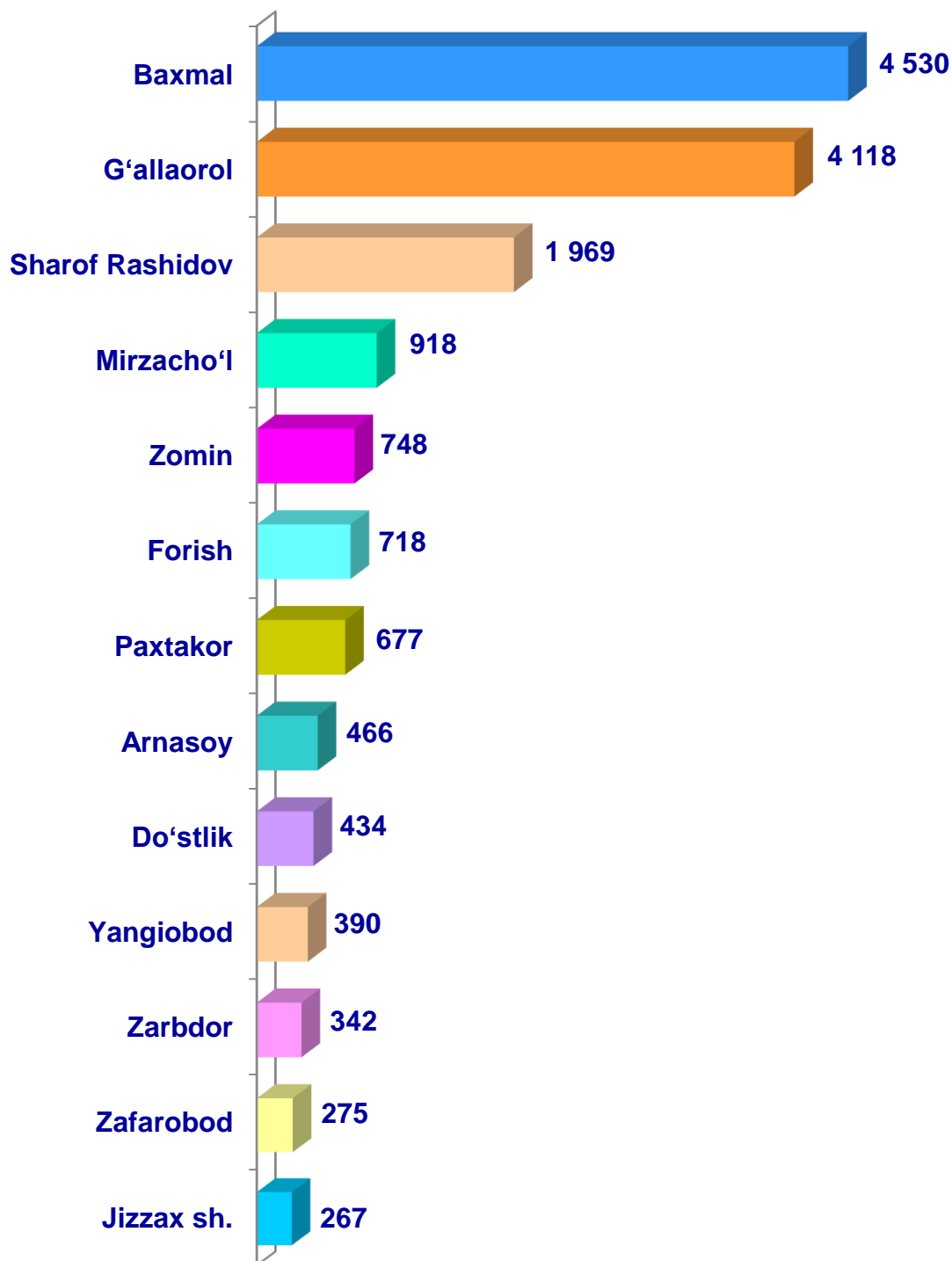
- Fermer xo'jaliklari
- Dehqon (shaxsiy yordamchi) xo'jaliklari
- Qishloq xo'jaligi faoliyatini amalga oshiruvchi tashkilotlar



2021–yilning yanvar– iyun oylarida barcha toifadagi xo'jaliklar tomonidan 15,9 ming t. meva va rezavorlar (2020–yilning yanvar – iyuniga nisbatan 2,8 % ga ko'p) ishlab chiqarildi. Meva va rezavorlar ishlab chiqarish ko'rsatkichlarini xo'jaliklar toifalari bo'yicha tahlil qilinganda, meva va rezavorlar ishlab chiqarish umumiy hajmidan 76,9 % i dehqon (shaxsiy yordamchi) xo'jaliklari hissasiga to'g'ri kelishini ko'rsatmoqda.

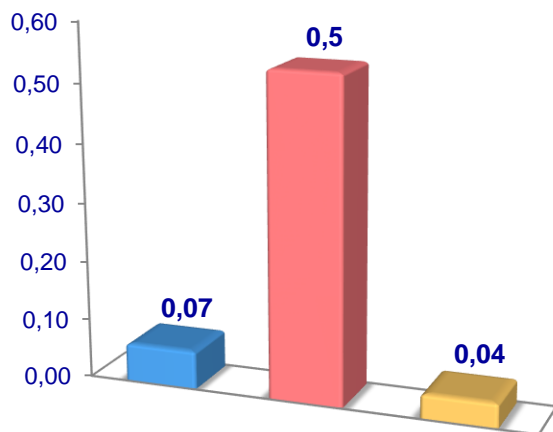


Jizzax viloyati bo'yicha meva va rezavorlar yetishtirish hajmi, tonna

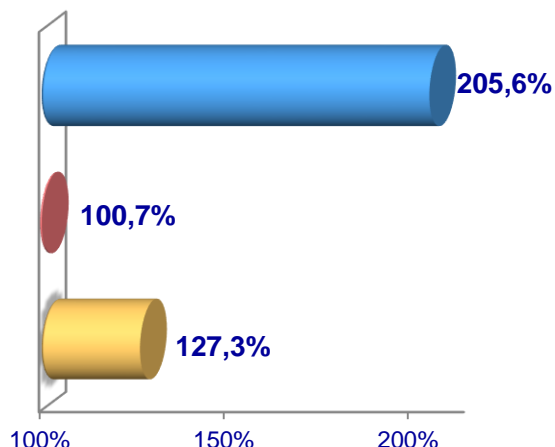


Uzum

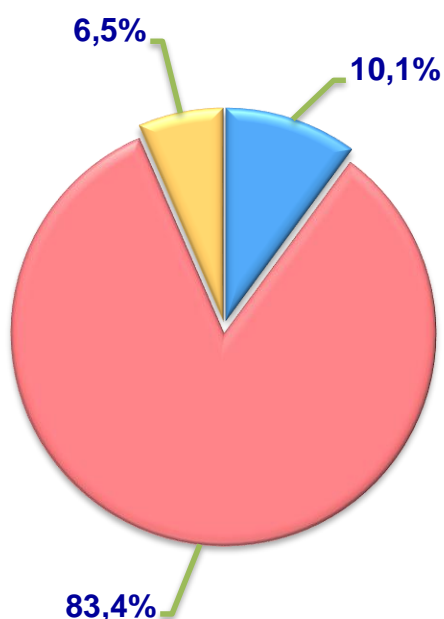
Hajmi, ming t.



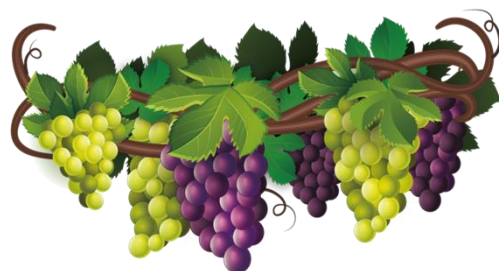
O'sish sur'ati



Ishlab chiqarilgan
mahsulotning xo'jalik toifalari
bo'yicha taqsimlanishi



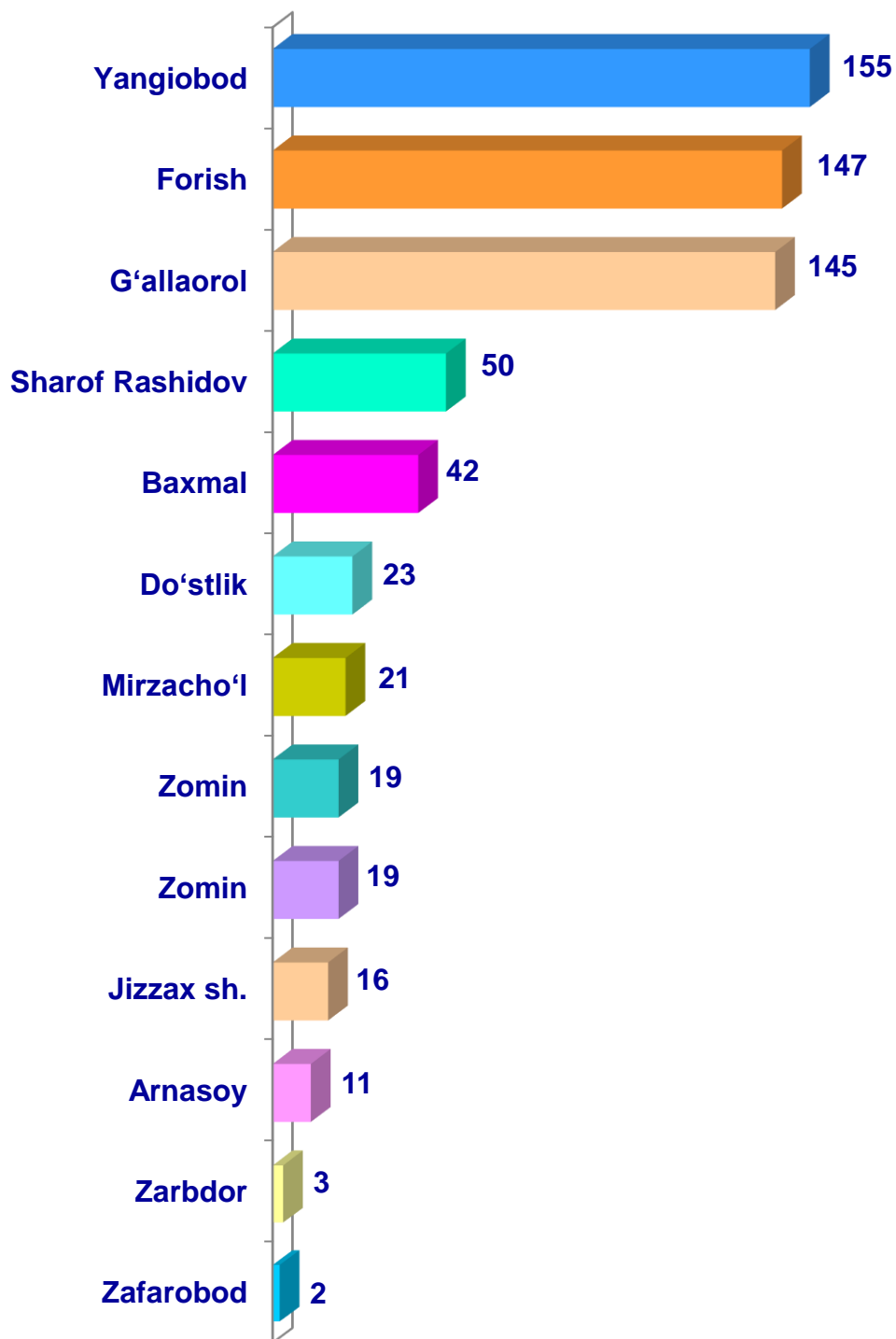
- Fermer xo'jaliklari
- Dehqon (shaxsiy yordamchi) xo'jaliklari
- Qishloq xo'jaligi faoliyatini amalga oshiruvchi tashkilotlar



2021–yilning yanvar– iyun oylarida barcha toifadagi xo'jaliklar tomonidan 0,7 ming t. uzum (2020–yilning yanvar – iyuniga nisbatan 7,7 % ga ko'p) ishlab chiqarildi. Uzum ishlab chiqarish ko'rsatkichlarini xo'jaliklar toifalari bo'yicha tahlil qilinganda, uzum ishlab chiqarish umumiy hajmidan 83,4 % i dehqon (shaxsiy yordamchi) xo'jaliklari hissasiga to'g'ri kelishini ko'rsatmoqda.



Jizzax viloyati bo'yicha uzum yetishtirish hajmi, tonna

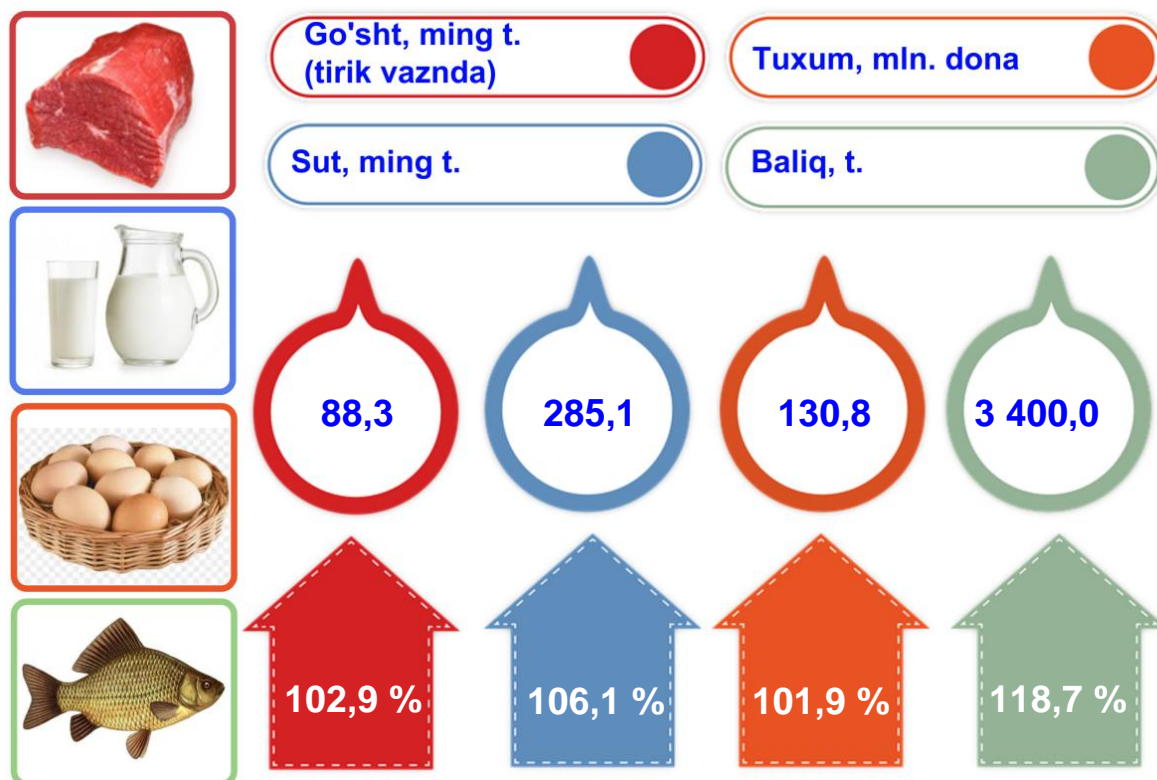


Chorvachilik



2021– yilning yanvar– iyun oylarida chorvachilik mahsulotlarini yetishtirish hajmi 4 920,4 mlrd. soʻmni yoki 2020– yilning mos davriga nisbatan 103,6 % ni tashkil qildi. Yetishtirilgan qishloq xoʻjaligi mahsulotlarining umumiy hajmida chorvachilik mahsulotlarining ulushi 74,0 % ni tashkil etdi.

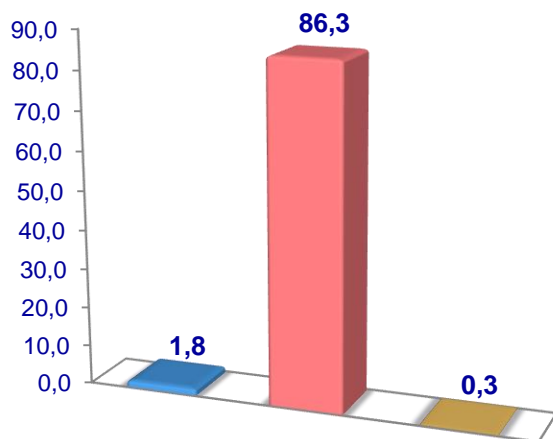
Chorvachilik sohasining ichki imkoniyatlarini oshirish boʻyicha chora-tadbirlarning izchil amalga oshirilib borilayotganligi, shuningdek, ularga davlat tomonidan tizimli yordam koʻrsatilib kelinayotganligi chorva mollari bosh sonining koʻpayishiga, ichki isteʼmol bozorlarini chorvachilik mahsulotlari bilan toʻldirishga imkon yaratdi.



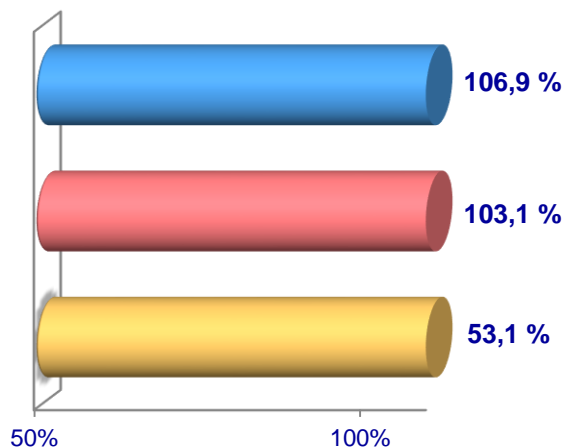
2021– yilning yanvar– iyun oylarida barcha toifadagi xoʻjaliklar tomonidan tirik vaznda 88,3 ming t. goʻsht (2020– yilning yanvar- iyuniga nisbatan 2,9 % ga koʻp), 285,1 ming t. sut (6,1 % ga koʻp), 130,8 mln. dona tuxum (1,9 % ga koʻp), 3,1 ming dona qorakoʻl teri (0,7 % ga kam) yetishtirildi va 3 400,0 t. baliq (18,7 % ga koʻp) ovlandi.

Go'sht (tirik vaznda)

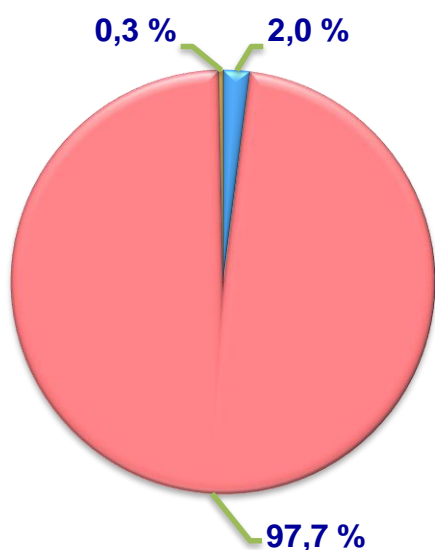
Hajmi, ming t.



O'sish sur'ati



Yetishtirilgan mahsulotning xo'jalik toifalari bo'yicha taqsimlanishi



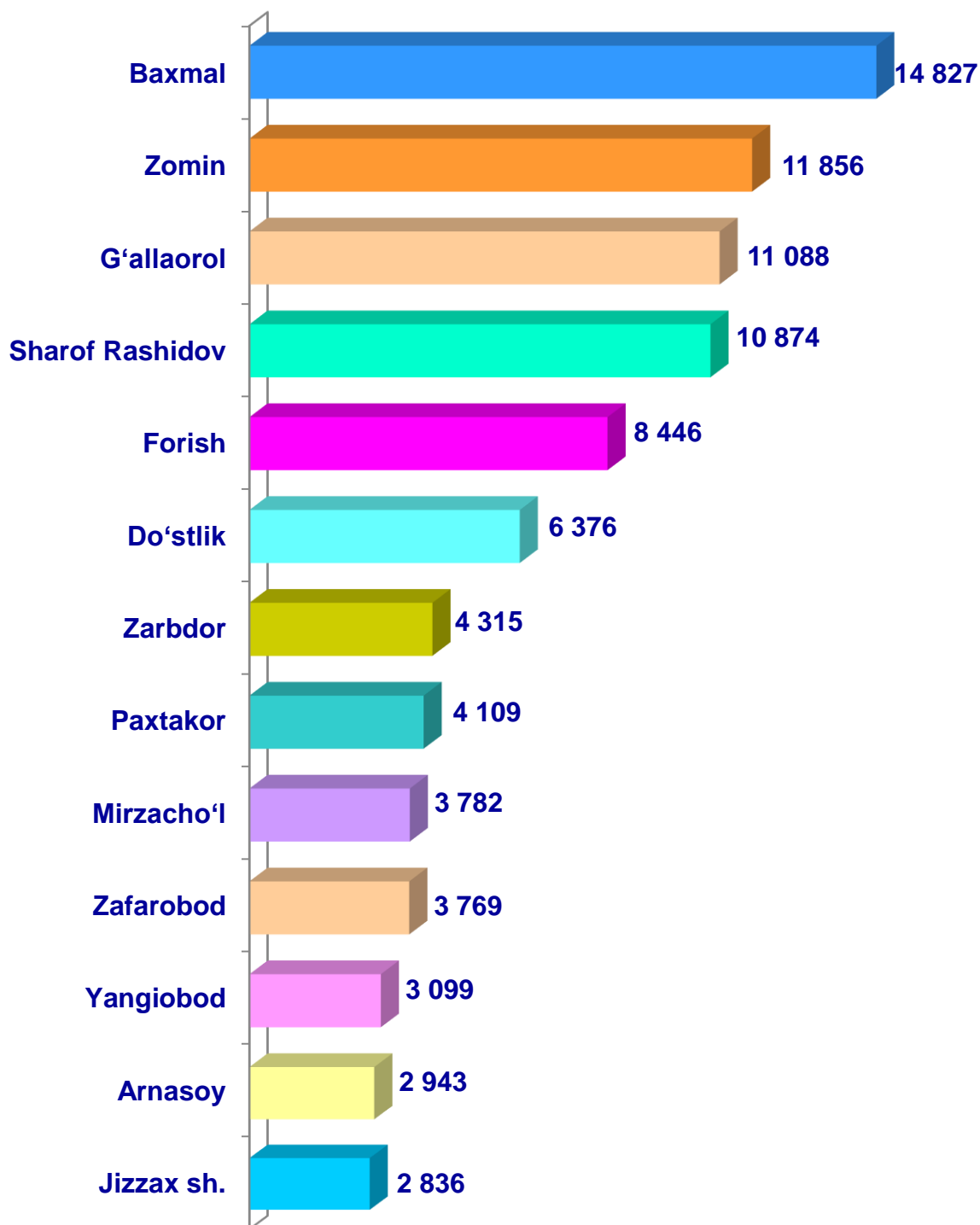
- Fermer xo'jaliklari
- Dehqon (shaxsiy yordamchi) xo'jaliklari
- Qishloq xo'jaligi faoliyatini amalga oshiruvchi tashkilotlar



2021– yilning yanvar– iyun oylarida barcha toifadagi xo'jaliklar tomonidan tirik vaznda 88,3 ming t. go'sht (2020– yilning yanvar– martiga nisbatan 2,9 % ga ko'p) yetishtirildi. Go'sht yetishtirish ko'rsatkichlari xo'jaliklar toifalari bo'yicha tahlil etilganda, go'sht yetishtirish umumiy hajmidan 97,7 % i dehqon (shaxsiy yordamchi) xo'jaliklari hissasiga to'g'ri kelganini qayd etish zarur.

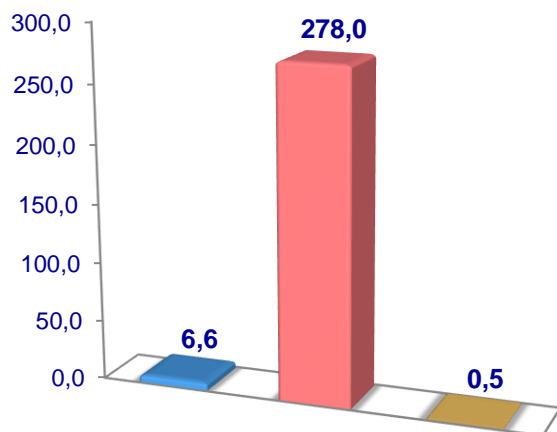


Jizzax viloyati bo'yicha
go'sht (*tirik vaznda*)
yetishtirish hajmi, tonna

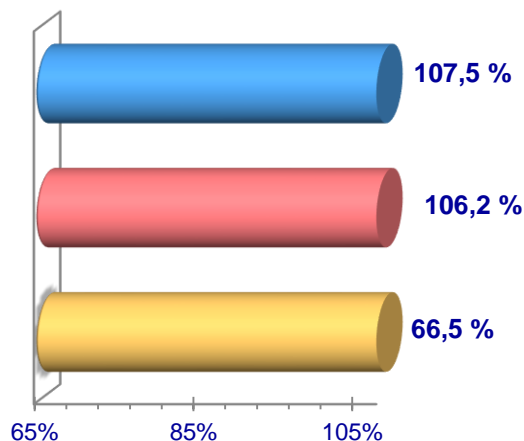


Sut

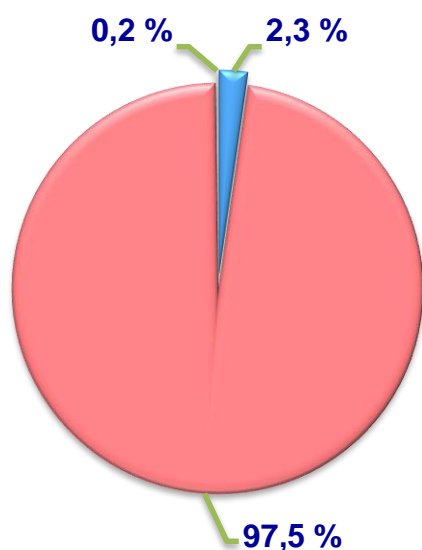
Hajmi, ming t.



O'sish sur'ati



Yetishtirilgan mahsulotning xo'jalik toifalari bo'yicha taqsimlanishi



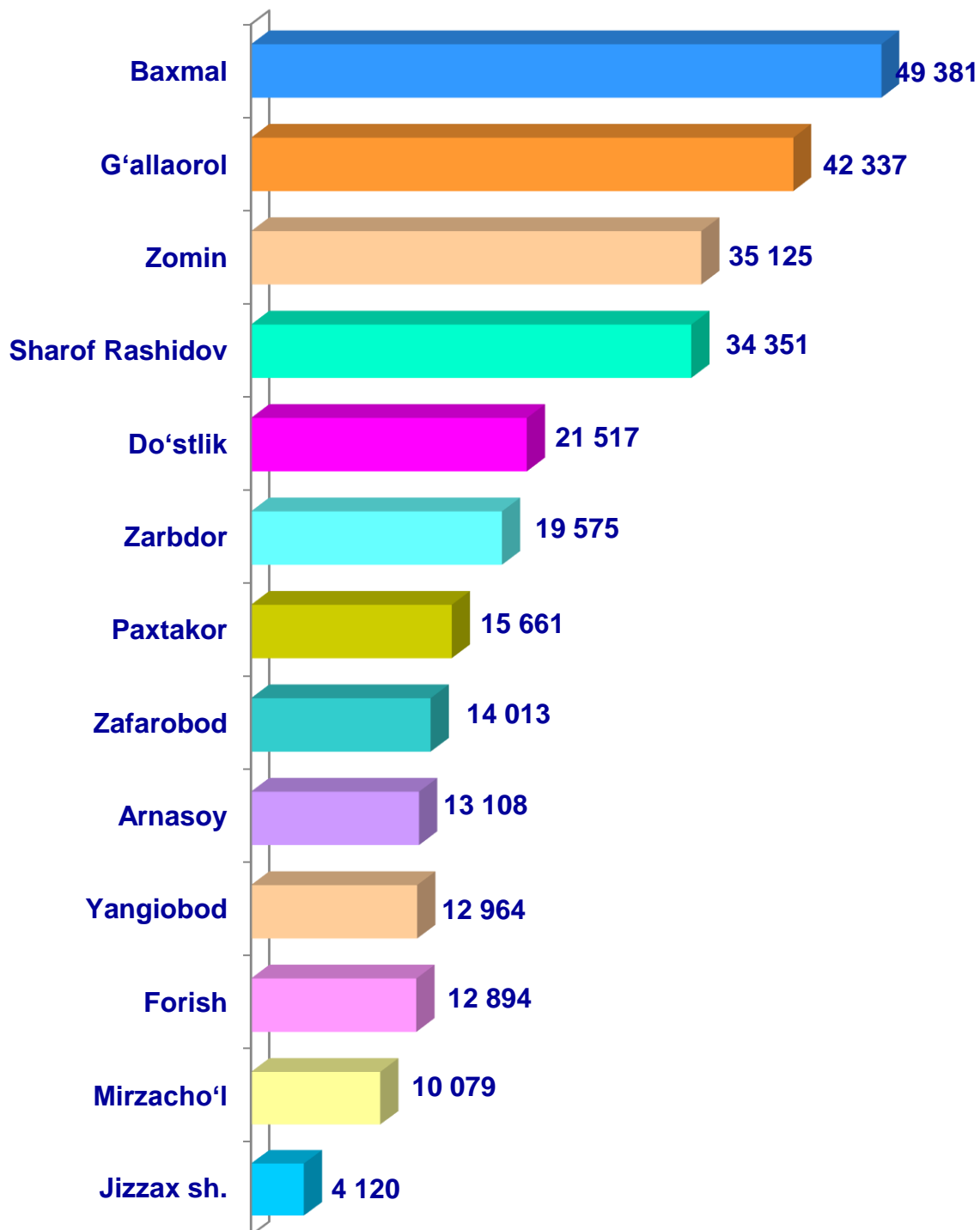
- Fermer xo'jaliklari
- Dehqon (shaxsiy yordamchi) xo'jaliklari
- Qishloq xo'jaligi faoliyatini amalga oshiruvchi tashkilotlar



2021–yilning yanvar–mart oylarida barcha toifadagi xo'jaliklar tomonidan 285,1 ming t. sut (2020–yilning yanvar–martiga nisbatan 6,1 % ga ko'p) yetishtirildi. Sut yetishtirish ko'rsatkichlarini xo'jalik toifalari bo'yicha tahlil qilinganda, sut yetishtirish umumiy hajmidan 97,5 % i dehqon (shaxsiy yordamchi) xo'jaliklari hissasiga to'g'ri kelishini ko'rsatmoqda.

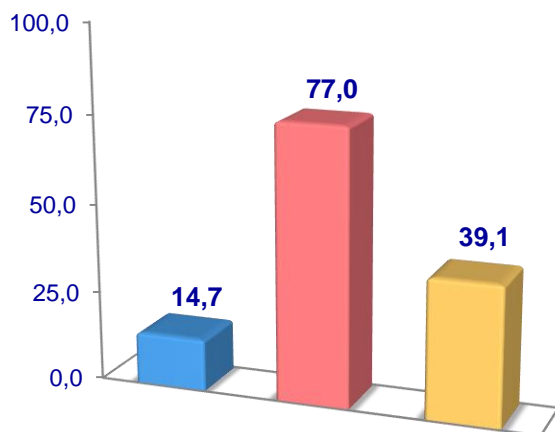


Jizzax viloyati bo'yicha yetishtirilgansut hajmi, tonna

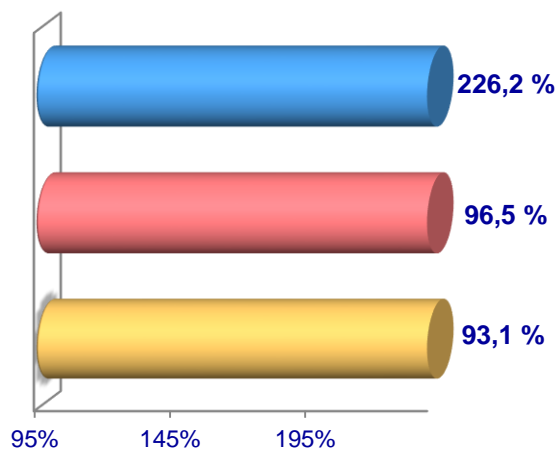


Tuxum

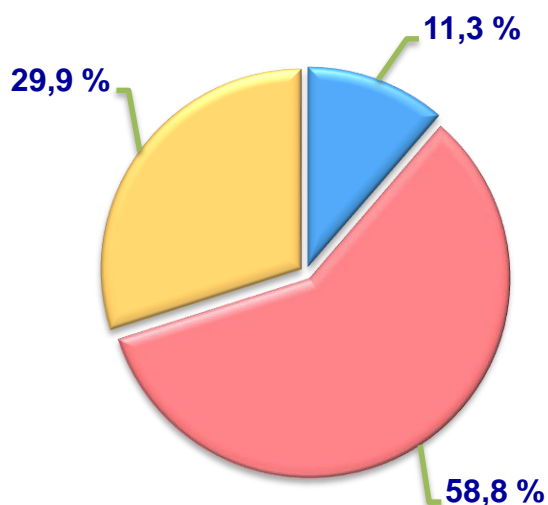
Hajmi, mln. dona



O'sish sur'ati



Yetishtirilgan
mahsulotning xo'jalik toifalari
bo'yicha taqsimlanishi



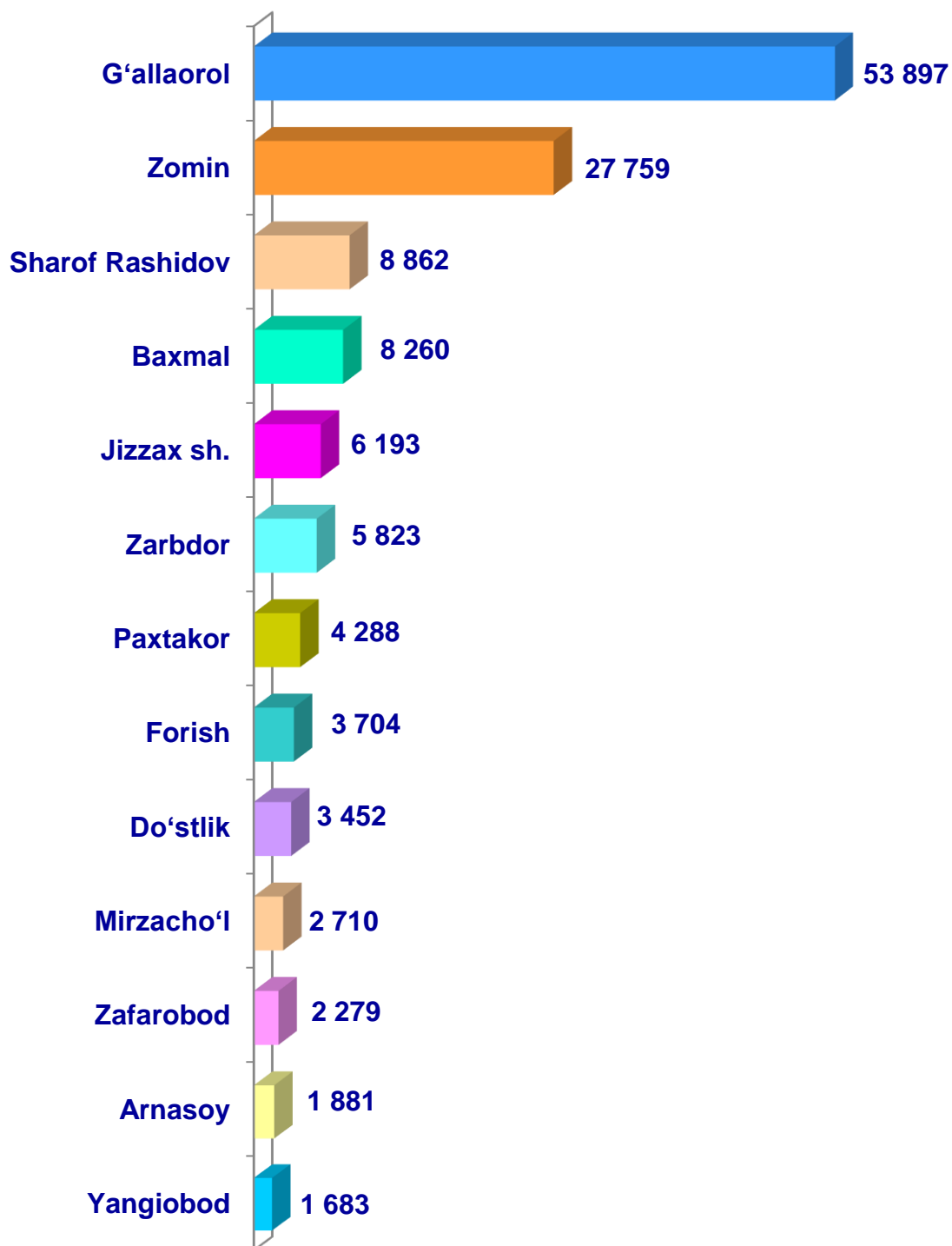
- Fermer xo'jaliklari
- Dehqon (shaxsiy yordamchi) xo'jaliklari
- Qishloq xo'jaligi faoliyatini amalga oshiruvchi tashkilotlar



2021–yilning yanvar– iyun oylarida barcha toifadagi xo'jaliklar tomonidan 130,8 mln. dona tuxum (2020–yilning yanvar– iyuniga nisbatan 1,9 % ga ko'p) yetishtirildi. Tuxum yetishtirish ko'rsatkichlari xo'jalik toifalari bo'yicha tahlil etilganda, tuxum yetishtirish umumiy hajmidan 58,8 % i dehqon (shaxsiy yordamchi) xo'jaliklari hissasiga to'g'ri keldi.

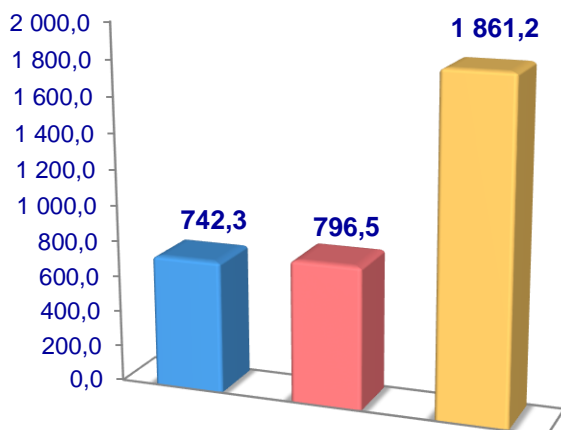


Jizzax viloyati bo'yicha yetishtirilgan hajmi, ming dona

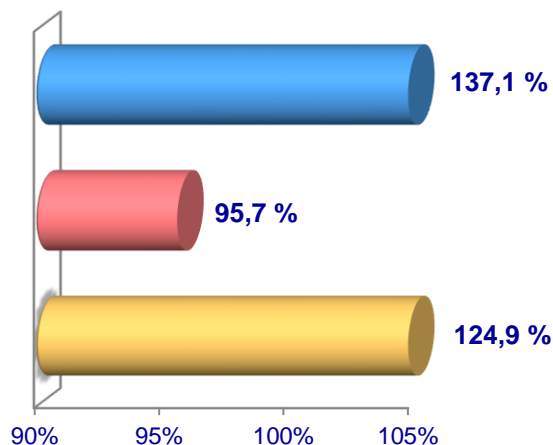


Baliq

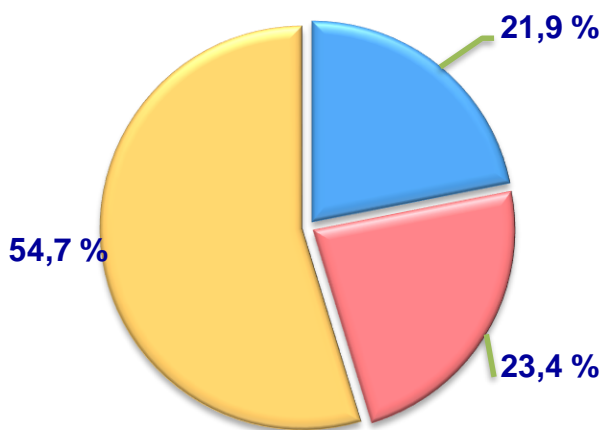
Hajmi, t.



O'sish sur'ati



Ovlangan baliqning
xo'jalik toifalari
bo'yicha taqsimlanishi



- Fermer xo'jaliklari
- Dehqon (shaxsiy yordamchi) xo'jaliklari
- Qishloq xo'jaligi faoliyatini amalga oshiruvchi tashkilotlar



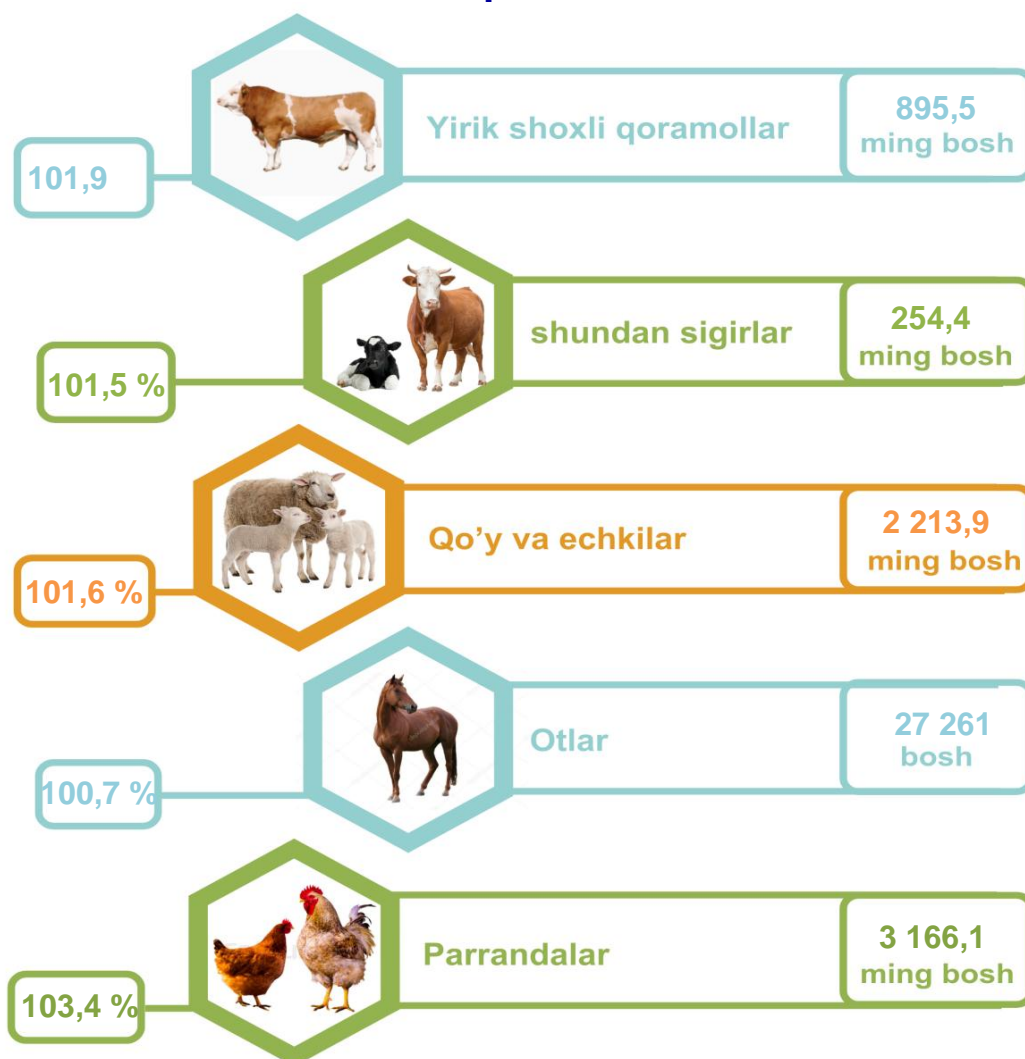
2021–yilning yanvar– iyun oylarida barcha toifadagi xo'jaliklar tomonidan 3 400,0 t. (2020–yilning yanvar– iyuniga nisbatan 18,7 % ga ko'p) baliq ovlandi. Ovlangan baliqlar xo'jalik toifalari bo'yicha tahlil qilinganda, ovlangan baliq umumiy hajmidan 54,7 % i qishloq xo'jaligi faoliyatini amalga oshiruvchi tashkilotlar hissasiga to'g'ri keldi.



Jizzax viloyati bo'yicha ovlangan baliq hajmi, tonna



Chorva mollari va parrandalar bosh soni



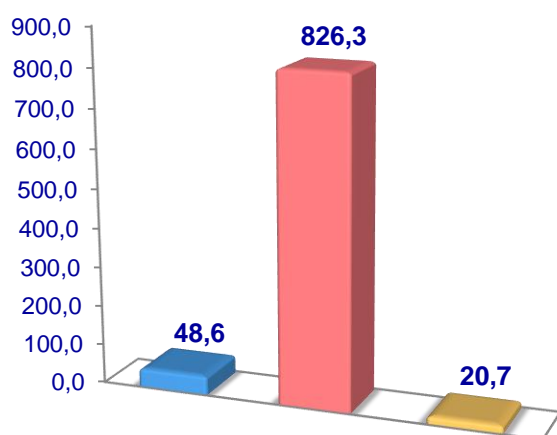
2021– yining 1– iyul holatiga ko'ra, yirik shoxli qoramollar bosh soni to'g'risidagi ma'lumotlarni xo'jalik toifalari bo'yicha tahlil qilar ekanmiz, yirik shoxli qoramollarning 5,4 % i fermer xo'jaliklari hissasiga, 92,3 % i dehqon (shaxsiy yordamchi) xo'jaliklariga, 2,3 % i qishloq xo'jaligi faoliyatini amalga oshiruvchi tashkilotlarga to'g'ri kelishini qayd etib o'tish lozim, shunga mos ravishda qo'y va echkilarning umumiy sonidan 18,2 % i fermer xo'jaliklariga, 71,9 % i dehqon (shaxsiy yordamchi) xo'jaliklariga, 9,9 % i qishloq xo'jaligi faoliyatini amalga oshiruvchi tashkilotlarga to'g'ri keladi, otlar umumiy sonidan 20,8 % i fermer xo'jaliklariga, 67,6 % i dehqon (shaxsiy yordamchi) xo'jaliklariga, 11,6 % i qishloq xo'jaligi faoliyatini amalga oshiruvchi tashkilotlarga to'g'ri keladi shuningdek, parrandalar umumiy sonidan 9,7 % i fermer xo'jaliklariga, 63,6 % i dehqon (shaxsiy yordamchi) xo'jaliklariga, 26,7 % i qishloq xo'jaligi faoliyatini amalga oshiruvchi tashkilotlarga to'g'ri keladi.

2021–yilning 1– iyul holatiga ko‘ra, yirik shoxli qoramollarning umumiy bosh soni 895,5 ming taga yetdi.

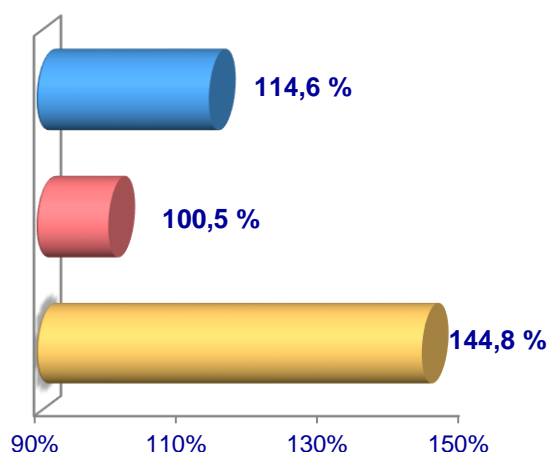
2020–yilning mos davri bilan solishtirilganda, barcha toifadagi xo‘jaliklarda yirik shoxli qoramollar bosh soni – 16,4 ming taga (1,9 %) ko‘paydi.

Yirik shoxli qoramollar

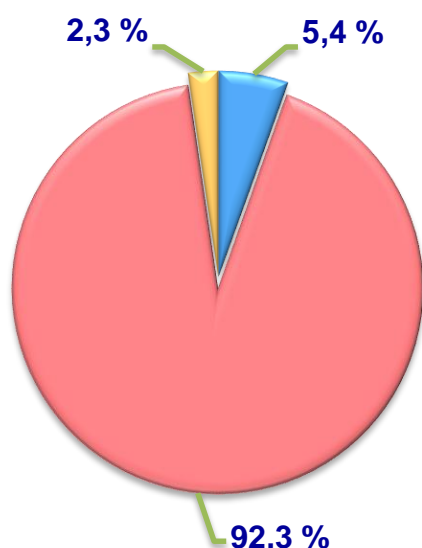
Soni, ming bosh



O‘sinh sur‘ati



**Jami bosh sonining
xo‘jalik toifalari
bo‘yicha taqsimlanishi**



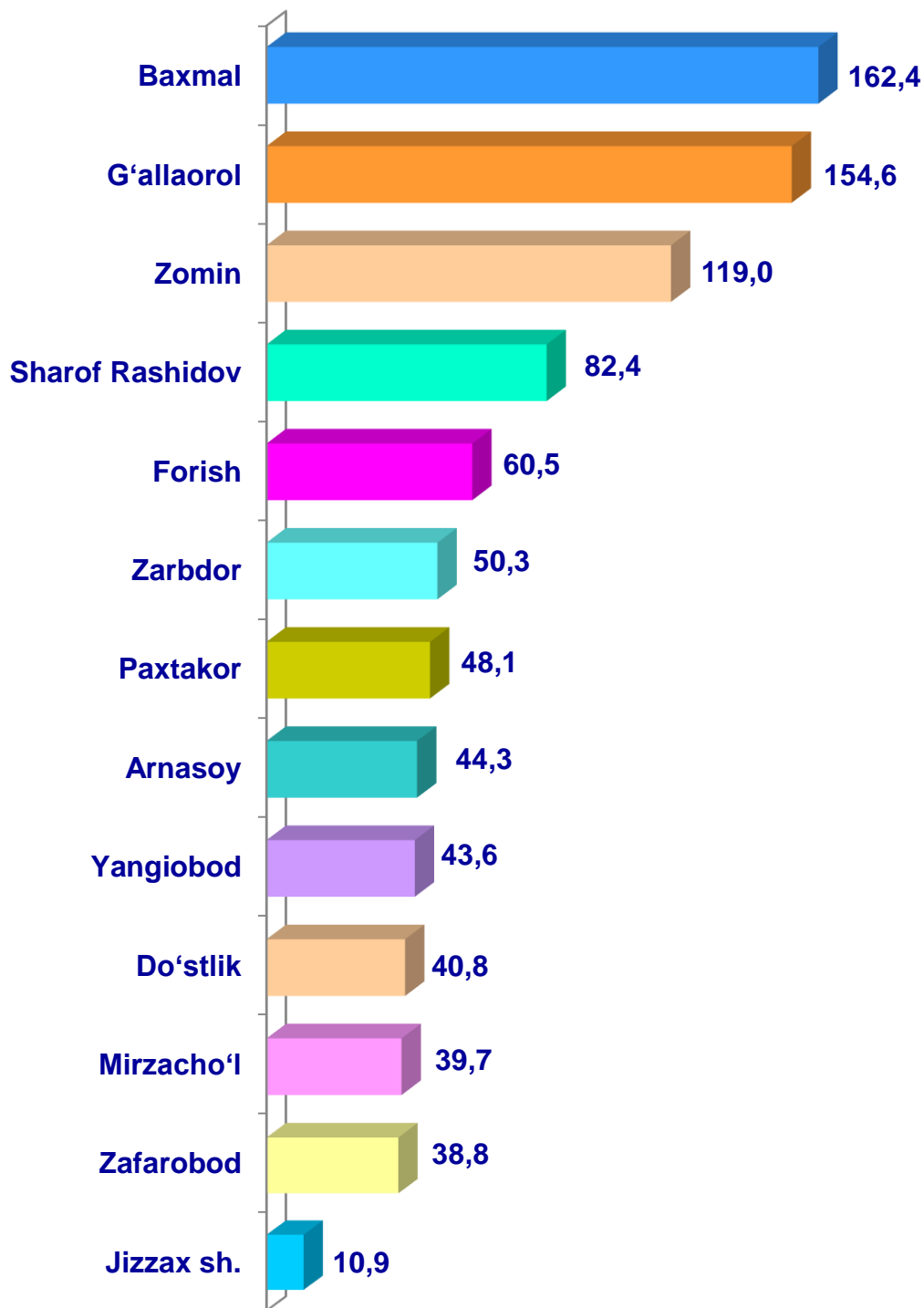
- Fermer xo‘jaliklari
- Dehqon (shaxsiy yordamchi) xo‘jaliklari
- Qishloq xo‘jaligi faoliyatini amalga oshiruvchi tashkilotlar



2021–yilning 1– iyul holatiga ko‘ra, yirik shoxli qoramollar bosh soni to‘g‘risidagi ma‘lumotlar xo‘jalik toifalari bo‘yicha tahlil etilganda, jami yirik shoxli qoramollarning 92,3 % i dehqon (shaxsiy yordamchi) xo‘jaliklariga to‘g‘ri kelishi kuzatildi.



Jizzax viloyati bo'yicha yirik shoxli qoramollarning umumiy bosh soni, ming bosh

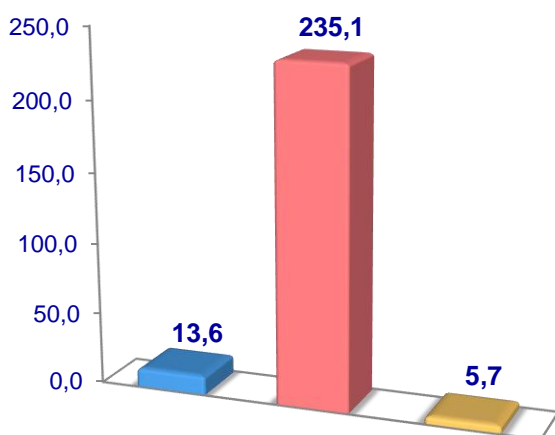


2021– yilning 1– iyul holatiga ko‘ra, sigirlarning umumiy bosh soni 254,4 ming taga yetdi.

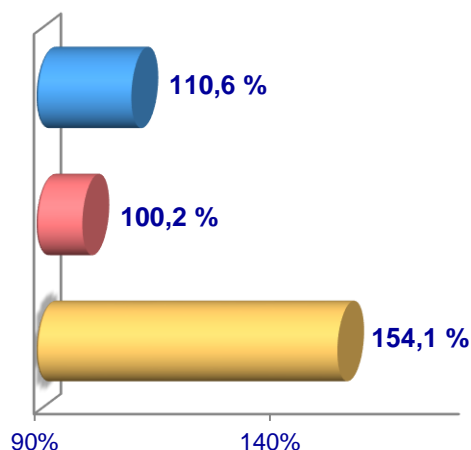
2020– yilning mos davri bilan solishtirilganda, barcha toifadagi xo‘jaliklarda sigirlar bosh soni – 3,8 ming taga (1,5 %) ko‘paydi.

Sigirlar

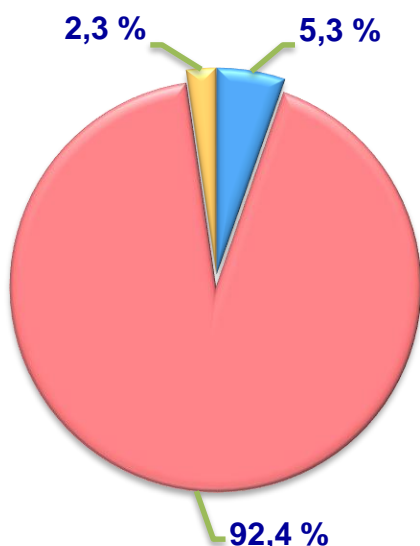
Soni, ming bosh



O‘sish sur‘ati



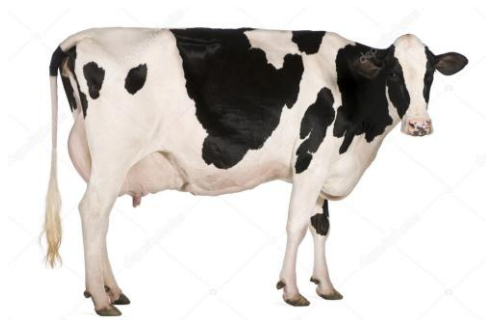
**Jami bosh sonining
xo‘jalik toifalari
bo‘yicha taqsimlanishi**



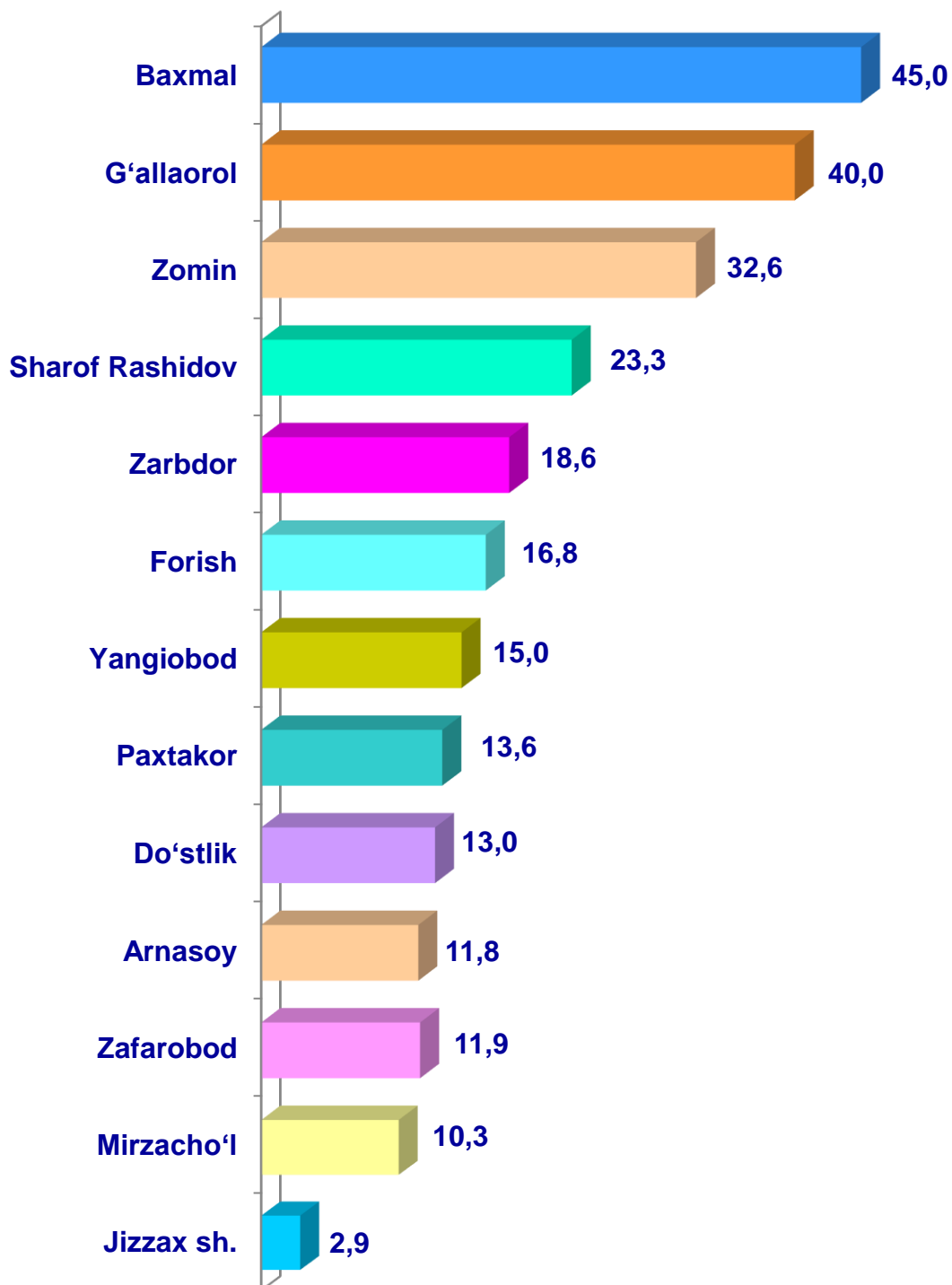
- Fermer xo‘jaliklari
- Dehqon (shaxsiy yordamchi) xo‘jaliklari
- Qishloq xo‘jaligi faoliyatini amalga oshiruvchi tashkilotlar



2021– yilning 1– iyul holatiga ko‘ra, sigirlar bosh soni to‘g‘risidagi ma‘lumotlar xo‘jalik toifalari bo‘yicha tahlil etilganda, jami sigirlarning 92,4 % i dehqon (shaxsiy yordamchi) xo‘jaliklariga to‘g‘ri kelishi kuzatildi.



Jizzax viloyati bo'yicha sigirlarning umumiy bosh soni, ming bosh

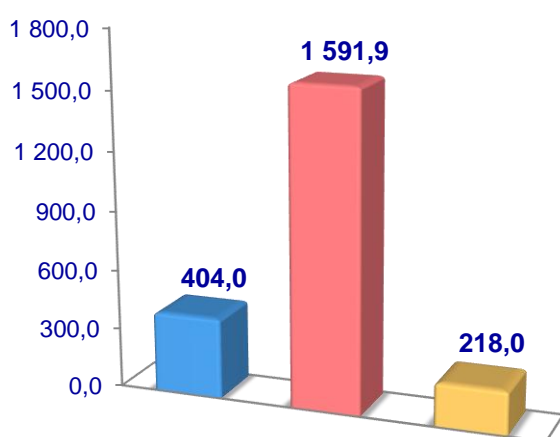


2021– yilning 1– iyul holatiga ko‘ra, qo‘y va echkilarning umumiy bosh soni 2 213,9 ming taga yetdi.

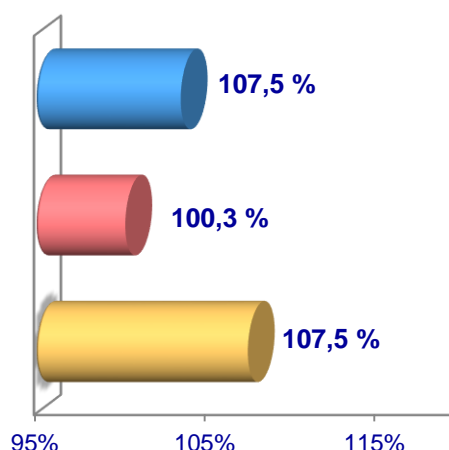
2020– yilning mos davri bilan solishtirilganda, barcha toifadagi xo‘jaliklarda qo‘y va echkilar bosh soni – 34,6 ming taga (1,6 %) ko‘paydi.

Qo‘y va echkilar

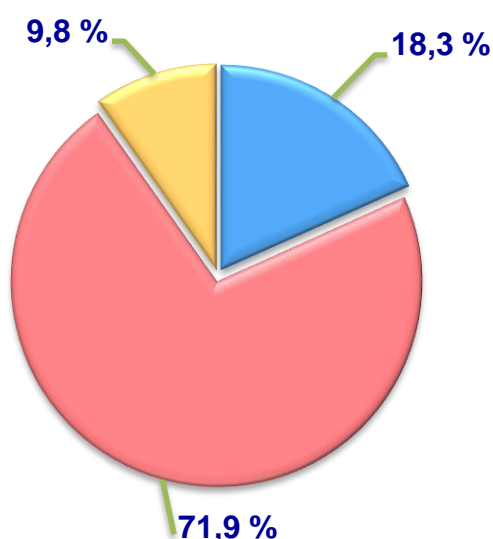
Soni, ming bosh



O‘sish sur‘ati



**Jami bosh sonining
xo‘jalik toifalari
bo‘yicha taqsimlanishi**



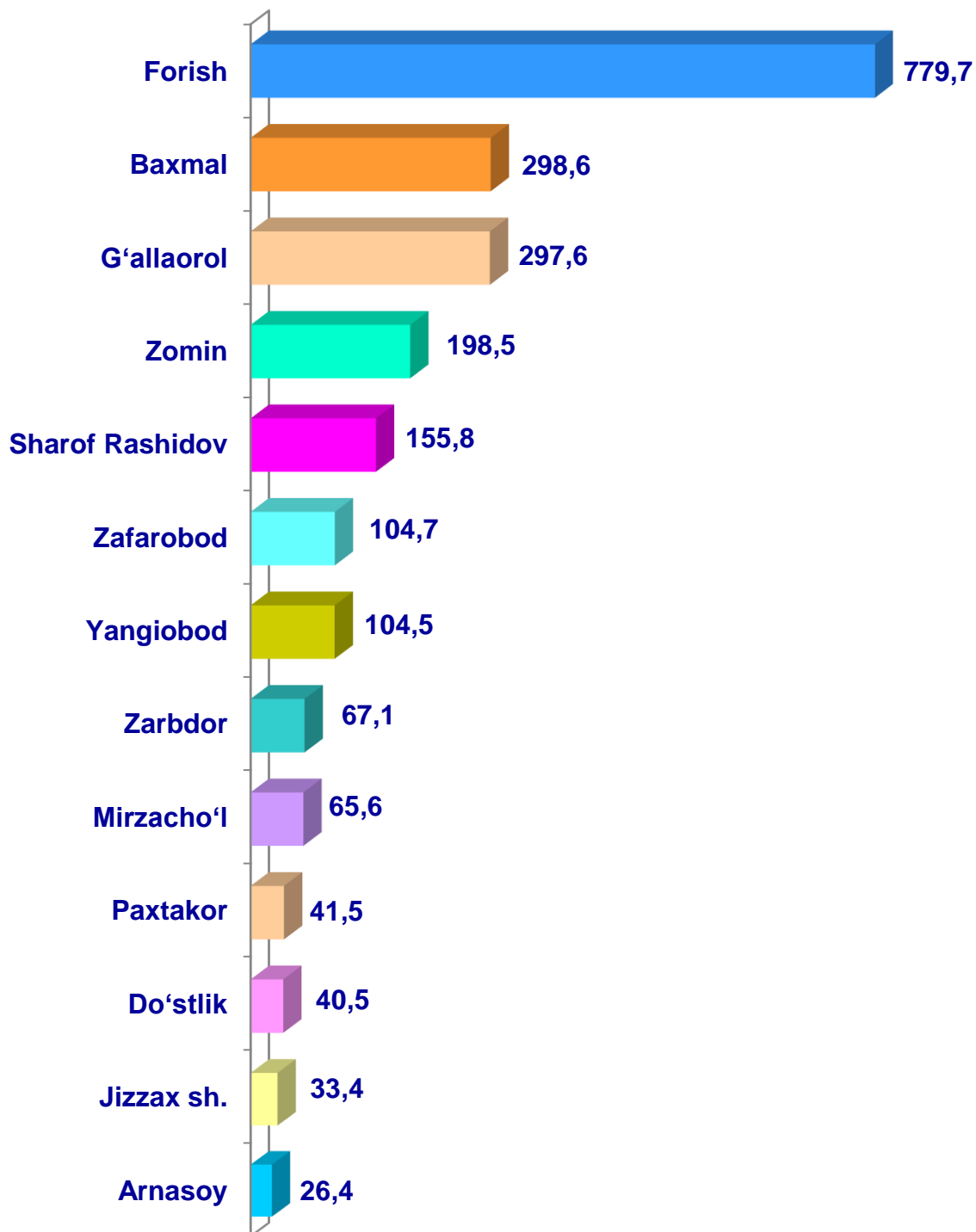
- Fermer xo‘jaliklari
- Dehqon (shaxsiy yordamchi) xo‘jaliklari
- Qishloq xo‘jaligi faoliyatini amalga oshiruvchi tashkilotlar



2021– yilning 1– iyul holatiga ko‘ra, qo‘y va echkilar bosh soni to‘g‘risidagi ma‘lumotlar xo‘jalik toifalari bo‘yicha tahlil etilganda, jami qo‘y va echkilarning 71,9 % i dehqon (shaxsiy yordamchi) xo‘jaliklariga to‘g‘ri kelishi kuzatildi.



Jizzax viloyati bo'yicha qo'y va echkilarning umumiy bosh soni, ming bosh

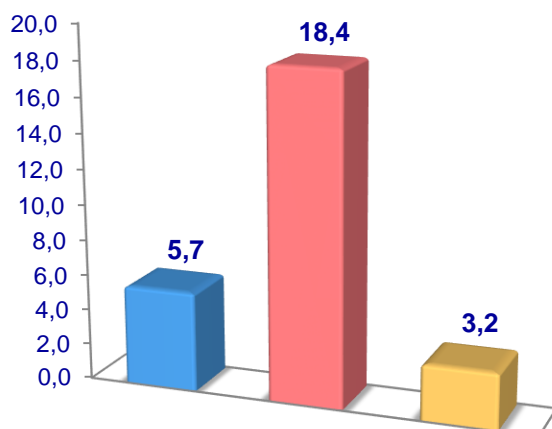


2021–yilning 1– iyul holatiga ko‘ra, otlarning umumiy bosh soni 27 261 taga yetdi.

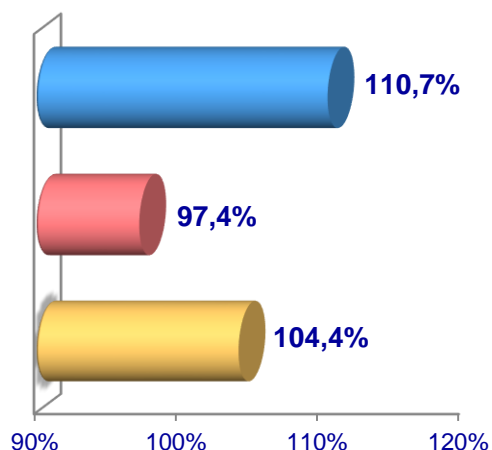
2020–yilning mos davri bilan solishtirilganda, barcha toifadagi xo‘jaliklarda otlar bosh soni – 192 taga (0,7 %) ko‘paydi.

Otlar

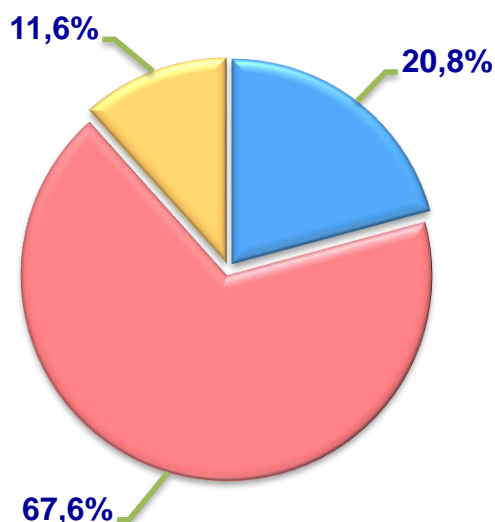
Soni, bosh



O‘sish sur‘ati



**Jami bosh sonining
xo‘jalik toifalari
bo‘yicha taqsimlanishi**



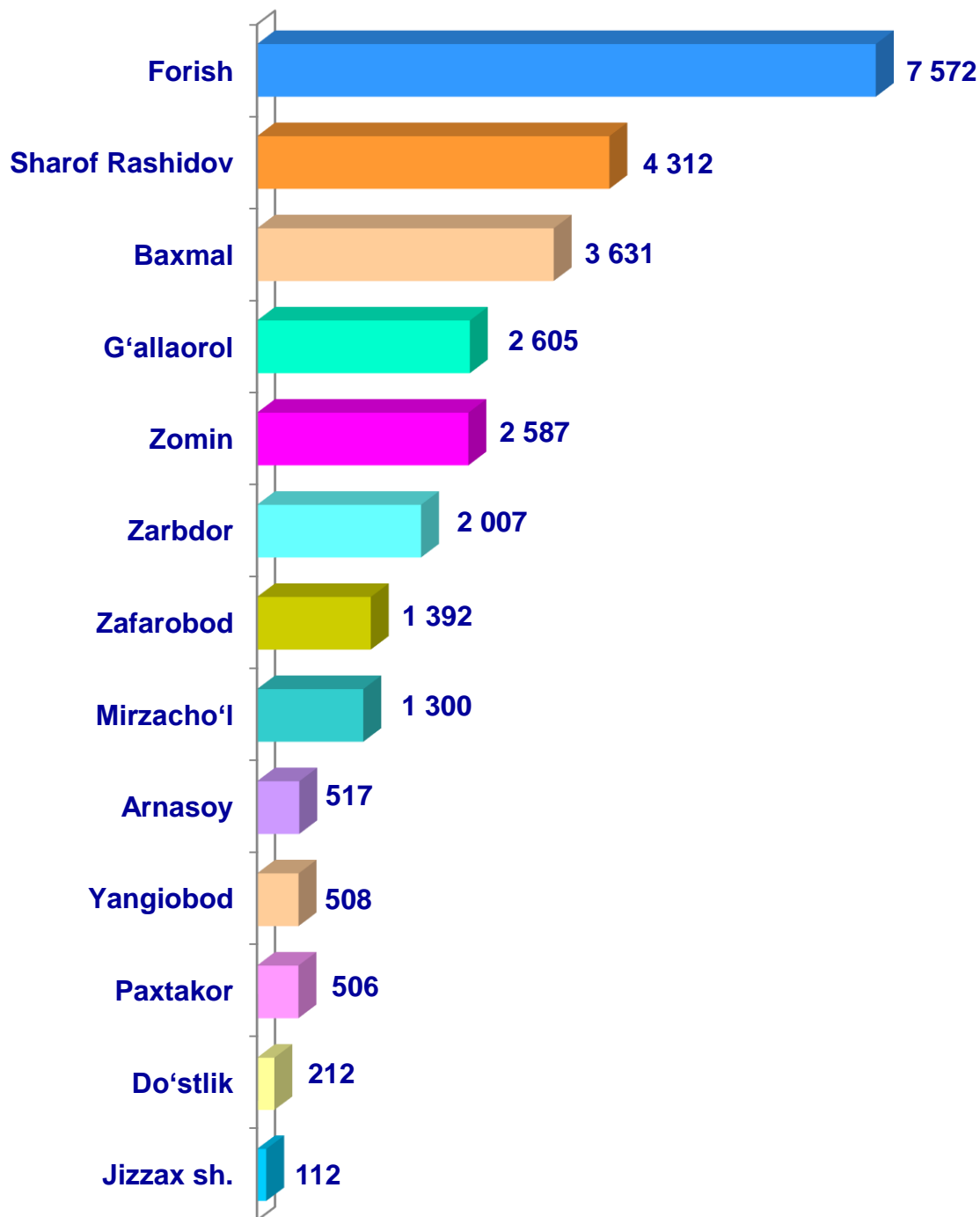
- Fermer xo‘jaliklari
- Dehqon (shaxsiy yordamchi) xo‘jaliklari
- Qishloq xo‘jaligi faoliyatini amalga oshiruvchi tashkilotlar



2021–yilning 1– iyul holatiga ko‘ra, otlar bosh soni to‘g‘risidagi ma‘lumotlar xo‘jalik toifalari bo‘yicha tahlil etilganda, jami otlarning 67,6 % i dehqon (shaxsiy yordamchi) xo‘jaliklariga to‘g‘ri kelishi kuzatildi.



Jizzax viloyati bo'yicha otlarning umumiy bosh soni, bosh

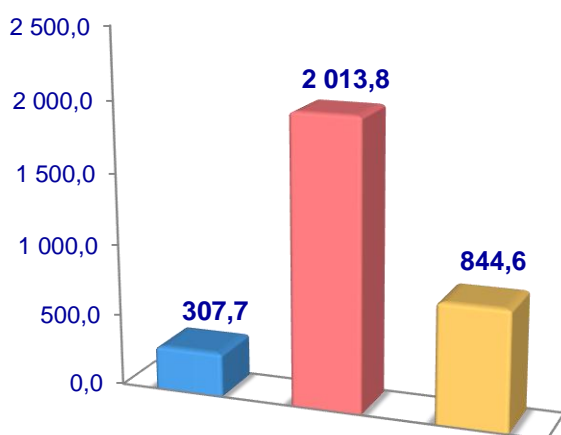


2021– yilning 1– iyul holatiga ko‘ra, parrandalarning umumiy bosh soni 3 166,1 ming taga yetdi.

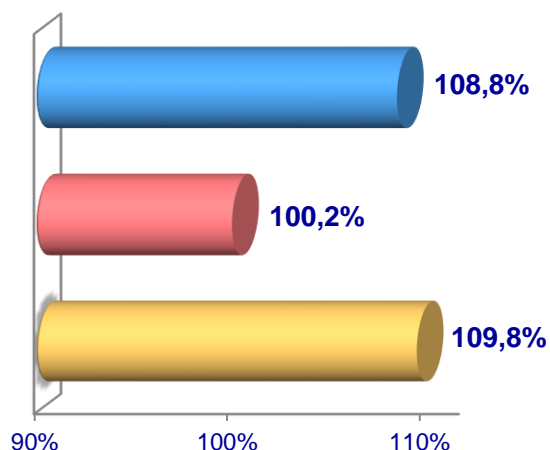
2020– yilning mos davri bilan solishtirilganda, barcha toifadagi xo‘jaliklarda parrandalar bosh soni – 104,9 ming taga (3,4 %) ko‘paydi.

Parrandalar

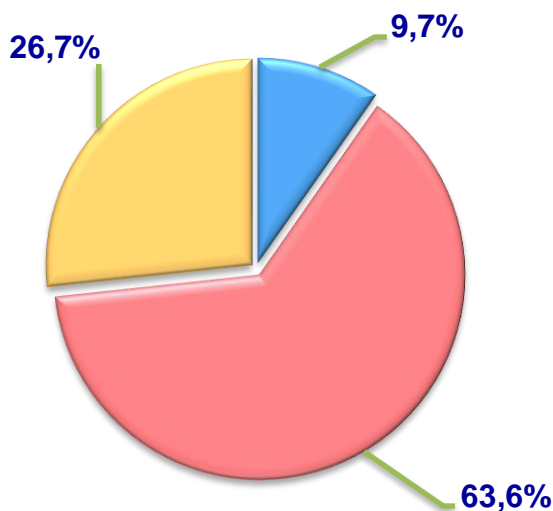
Soni, ming bosh



O‘shish sur‘ati



**Jami bosh sonining
xo‘jalik toifalari
bo‘yicha taqsimlanishi**



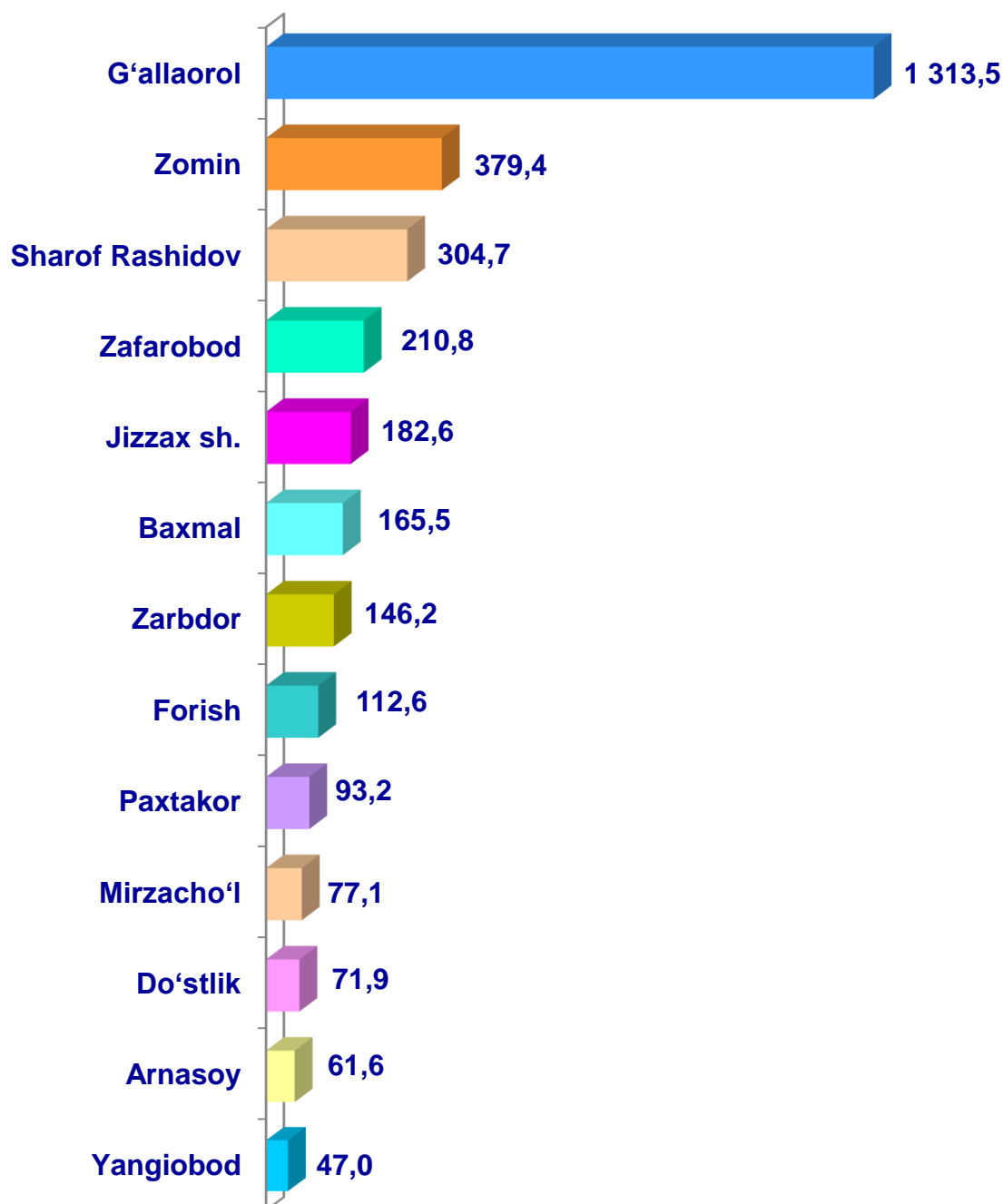
- Fermer xo‘jaliklari
- Dehqon (shaxsiy yordamchi) xo‘jaliklari
- Qishloq xo‘jaligi faoliyatini amalga oshiruvchi tashkilotlar



2021– yilning 1– iyul holatiga ko‘ra, parrandalar bosh soni to‘g‘risidagi ma‘lumotlar xo‘jalik toifalari bo‘yicha tahlil etilganda, jami parrandalarning 63,6 % i dehqon (shaxsiy yordamchi) xo‘jaliklariga to‘g‘ri kelishi kuzatildi.



Jizzax viloyati bo'yicha parrandalarning umumiy bosh soni, ming bosh



Qishloq xo'jaligi va ekologiya
statistikasi bo'limi

• 72-221-51-17
• 72-222-81-40